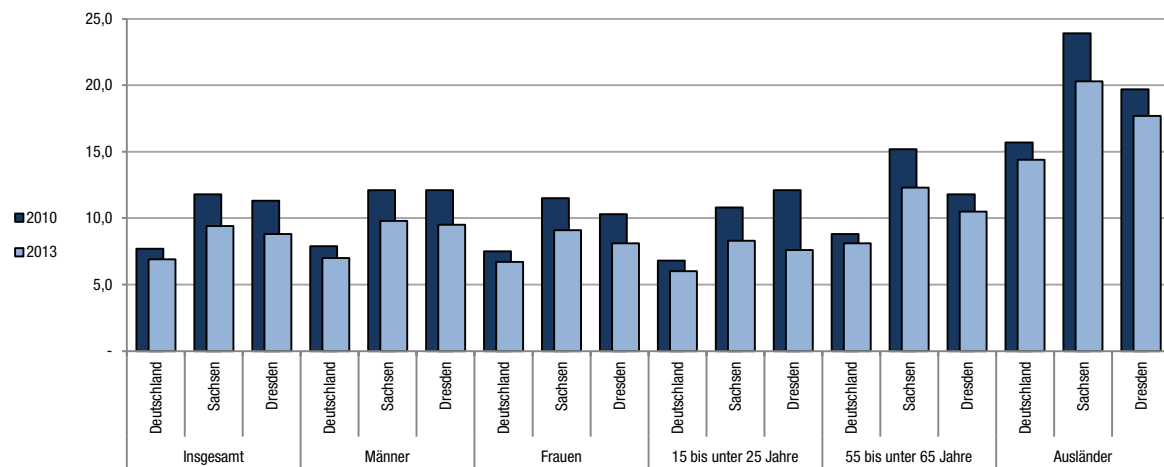


Anhang Abbildungen

Kapitel A

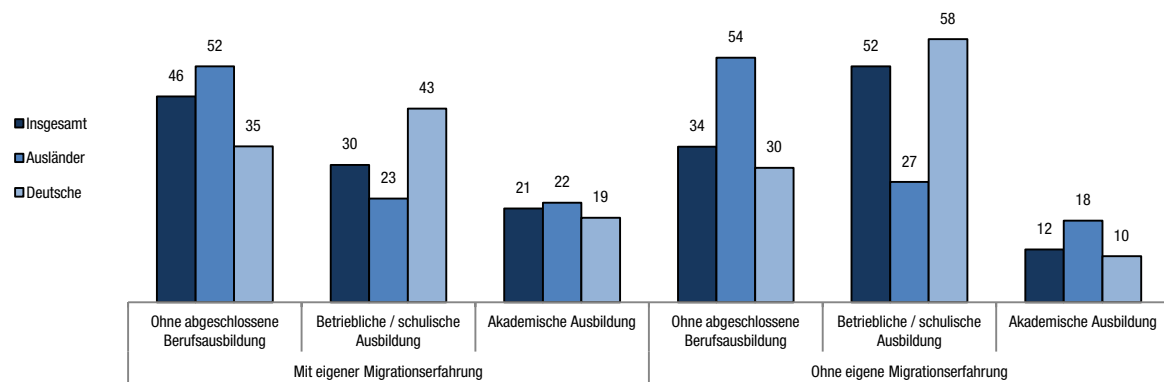
Abb. A1-A – Arbeitslosenquoten* in Deutschland, Sachsen und Dresden 2010 und 2013 nach Geschlecht, Altersgruppen und Staatsangehörigkeit (in Prozent)



* bezogen auf alle zivilen Erwerbstätigen

Quelle: Statistik der Bundesagentur für Arbeit (Jahresdurchschnitt)

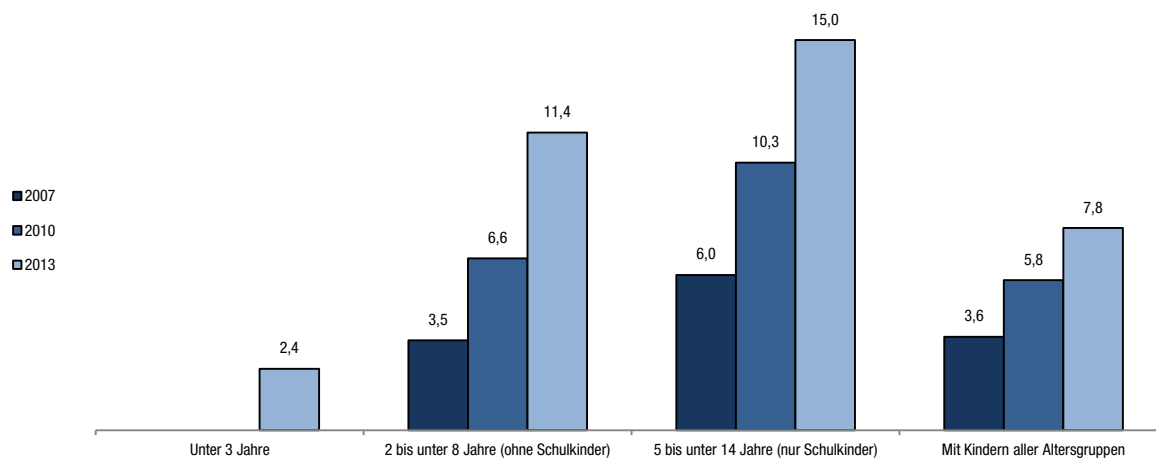
Abb. A2-A – Arbeitslose mit Migrationshintergrund in Dresden 2013 nach eigener Migrationserfahrung, Staatsangehörigkeit und Vorbildung (in Prozent)



Quelle: Statistik der Bundesagentur für Arbeit (Berichtsmonat September); eigene Berechnungen

Kapitel B

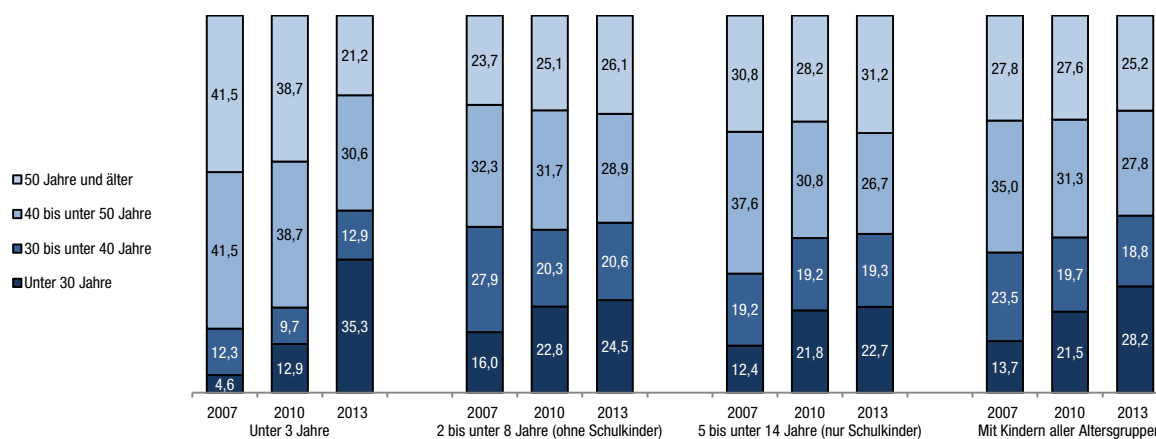
Abb. B1-A – Anteil der Männer an allen pädagogischen Fachkräften* in Kindertageseinrichtungen in Dresden 2007, 2010 und 2013 nach Einrichtungsart (in Prozent)



* Pädagogisches Personal und Einrichtungsleitung, ohne Verwaltungspersonal; 2013 im 1. Arbeitsbereich

Quelle: Statistisches Landesamt Sachsen (Stichtag: 15.03. (2007) bzw. 01.03. (2010 und 2013)); eigene Berechnungen

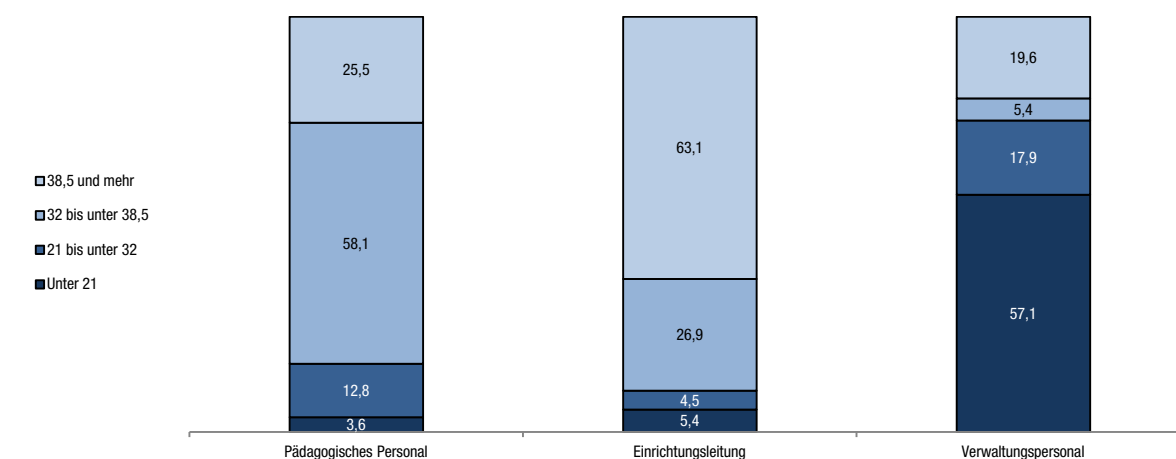
Abb. B2-A – Pädagogische Fachkräfte* in Kindertageseinrichtungen in Dresden 2007, 2010 und 2013 nach Alter und Einrichtungsart (in Prozent)



* Pädagogisches Personal und Einrichtungsleitung, ohne Verwaltungspersonal; 2013 im 1. Arbeitsbereich

Quelle: Statistisches Landesamt Sachsen (Stichtag: 15.03. (2007) bzw. 01.03. (2010 und 2013)); eigene Berechnungen

Abb. B3-A – Pädagogisches Personal, Einrichtungsleitung und Verwaltungspersonal* in Kindertageseinrichtungen in Dresden 2013 nach Beschäftigungsumfang** (in Prozent)

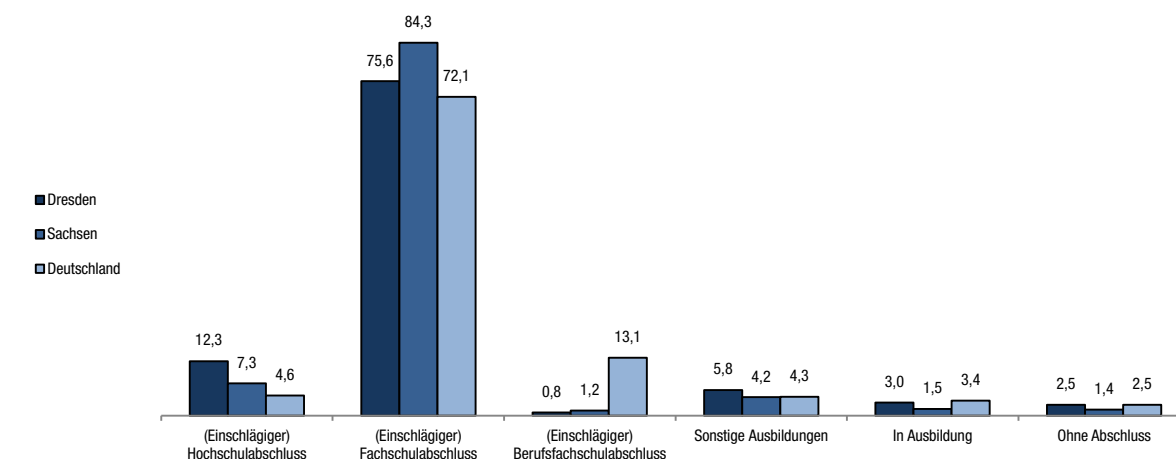


* im 1. Arbeitsbereich

** Gesamtstundenzahl aus 1. und 2. Arbeitsbereich

Quelle: Statistisches Landesamt Sachsen (Stichtag: 01.03.); eigene Berechnungen

Abb. B4-A – Pädagogische Fachkräfte* in Kindertageseinrichtungen in Dresden 2013 im Vergleich zu Sachsen und Deutschland 2012 nach Qualifikationsniveau** (in Prozent)



* Pädagogisches Personal und Einrichtungsleitung, ohne Verwaltungspersonal; im 1. Arbeitsbereich

** Den Qualifikationsniveaus wurden folgende Berufsausbildungsabschlüsse zugeordnet:

(Einschlägiger) Hochschulabschluss: Dipl.-Sozialpädagogin/-pädagoge, Dipl.-Sozialarbeiter/-in (FH oder vergleichbarer Abschluss); Dipl.-Pädagogin/-Pädagoge, Dipl.-Sozialpädagogin/-pädagoge, Dipl.-Erziehungswissenschaftler/-in (Universität oder vergleichbarer Abschluss); Dipl.-Heilpädagogin/-pädagoge (FH oder vergleichbarer Abschluss); Staatlich anerkannte/r Kindheitspädagogin/-pädagoge (Bachelor und Master)

(Einschlägiger) Fachschulabschluss: Erzieher/-in; Heilpädagogin/-pädagoge (Fachschule); Heilerzieher/-in, Heilerziehungspfleger/-in

(Einschlägiger) Berufsfachschulabschluss: Kinderpfleger/-in; Familienpfleger/-in; Assistent/-in im Sozialwesen; Soziale und medizinische Helferberufe

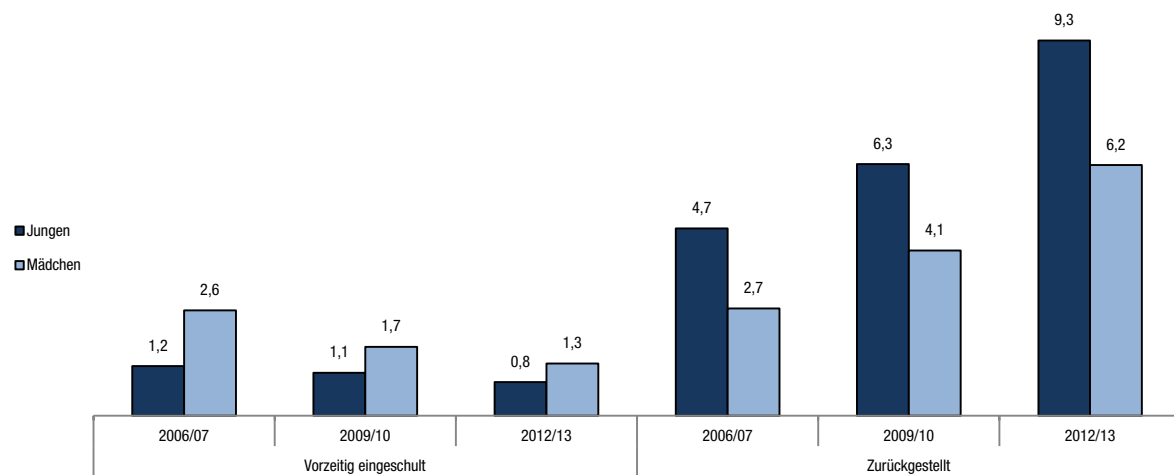
Sonstige Ausbildungen: Sonstige soziale/sozialpädagogische Kurzausbildung; Kinder- und Jugendlichenpsychotherapeut/-in; Psychologische/r Psychotherapeutin/Psychotherapeut; Psychologin/Psychologe mit Hochschulabschluss; Beschäftigungs- und Arbeitstherapeut/-in (Ergotherapeut/-in), Bewegungspädagogin/-pädagoge, Bewegungstherapeut/-in (Motopädin/Motopäde); Arzt/Ärztin; (Fach-)Kinderkrankenschwester/-pfleger, Krankenschwester/-pfleger, Altenpfleger/-in; Krankengymnast/-in, Masseur/-in, Masseur/-in und med. Bademeister/-in; Logopädin/Logopäde; Sonderschullehrer/-in; Fachlehrer/-in, Sonstige/r Lehrerin/Lehrer; Sonstige Berufsausbildungsabschlüsse

In Ausbildung: Praktikant/-in im Anerkennungsjahr; Noch in Berufsausbildung

Ohne Abschluss: Ohne abgeschlossene Berufsausbildung

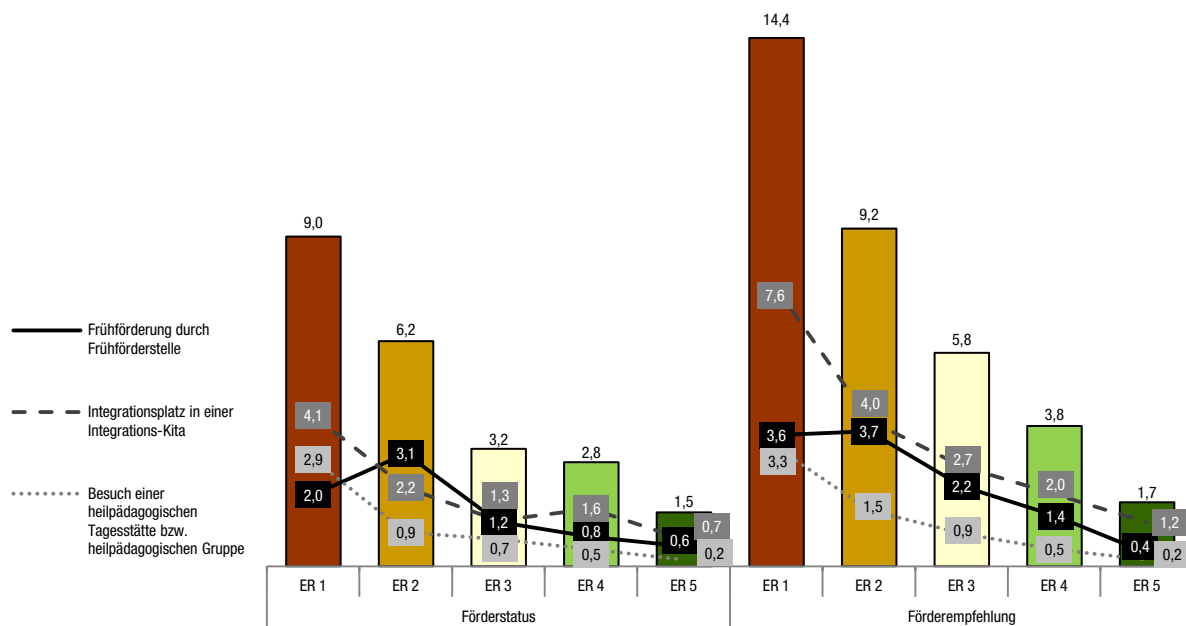
Quelle: Länderreport Frühkindliche Bildungssysteme 2013 (Tab. 27), Statistisches Landesamt Sachsen (Stichtag: 01.03.); eigene Berechnungen

Abb. B5-A – Anteil der vorzeitig eingeschulten und zurückgestellten Kinder an allen erstmals schulpflichtigen Kindern in Dresden in den Schuljahren 2006/07 bis 2012/13 nach Geschlecht (in Prozent)



Quelle: Statistisches Landesamt Sachsen; eigene Berechnungen

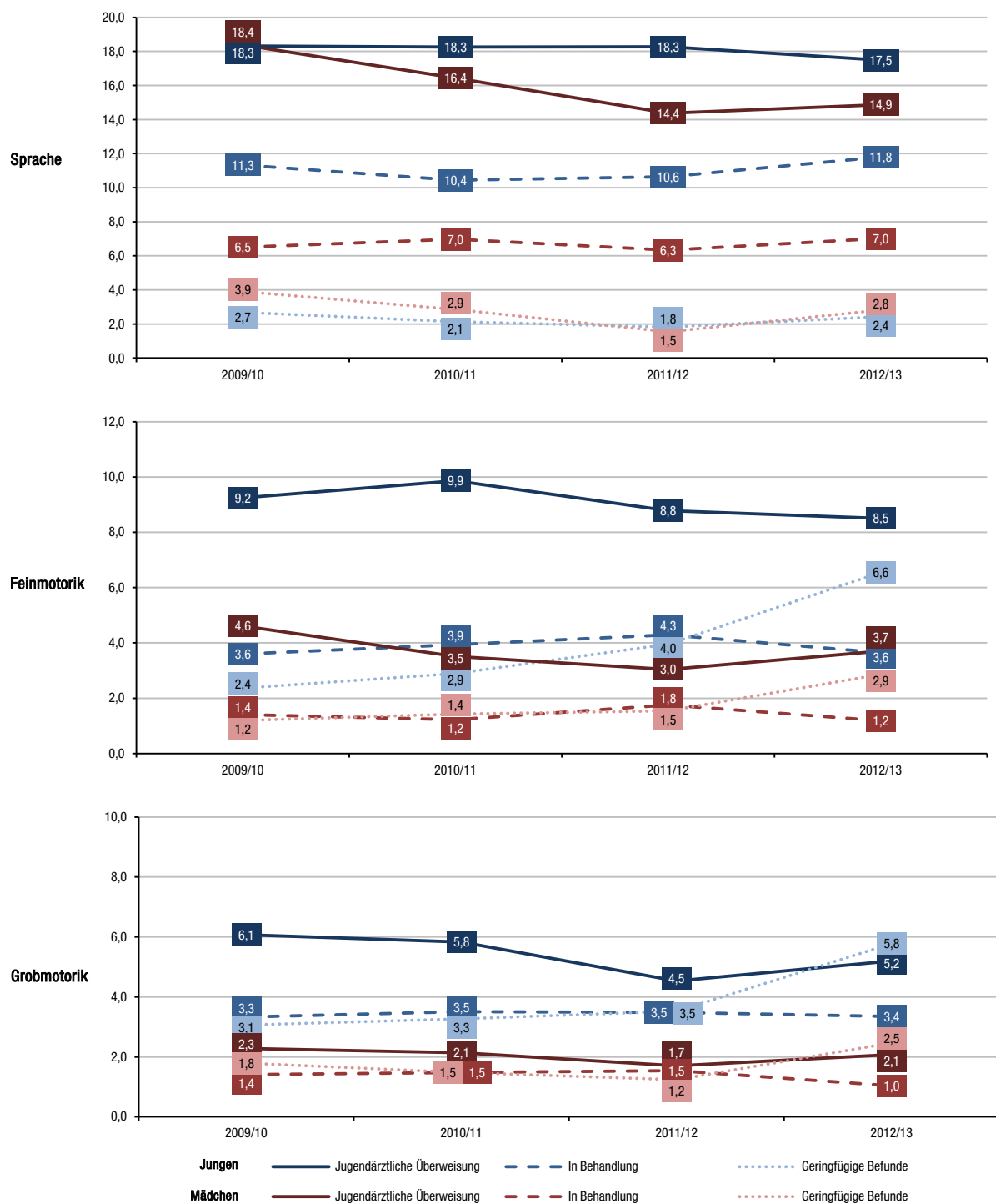
Abb. B6-A – Förderstatus und Förderempfehlung für Fördermaßnahmen nach § 53 SGB XII (Eingliederungshilfe) bei den untersuchten 4-Jährigen in Kindertageseinrichtungen in Dresden zusammengefasst für die Schuljahre 2011/12 und 2012/13 nach Entwicklungsraum (in Prozent)



* bezogen auf alle untersuchten, in Dresden wohnhaften Kinder

Quelle: Gesundheitsamt; eigene Berechnungen

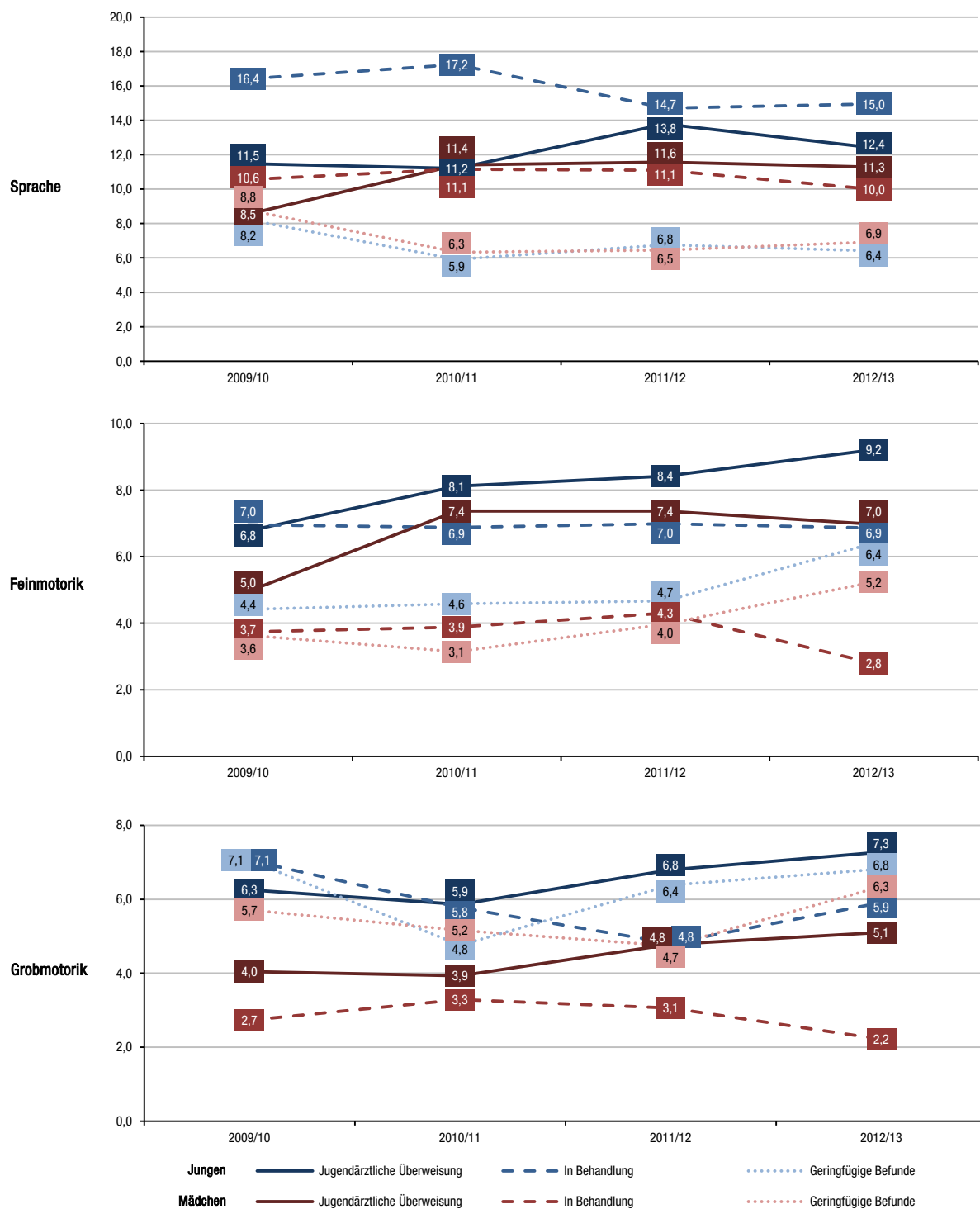
Abb. B7-A – Befunde der Vierjährigenuntersuchung* in Kindertageseinrichtungen in Dresden in den Schuljahren 2009/10 bis 2012/13 nach Geschlecht (in Prozent)



* bezogen auf alle untersuchten, in Dresden wohnhaften Kinder

Quelle: Gesundheitsamt; eigene Berechnungen

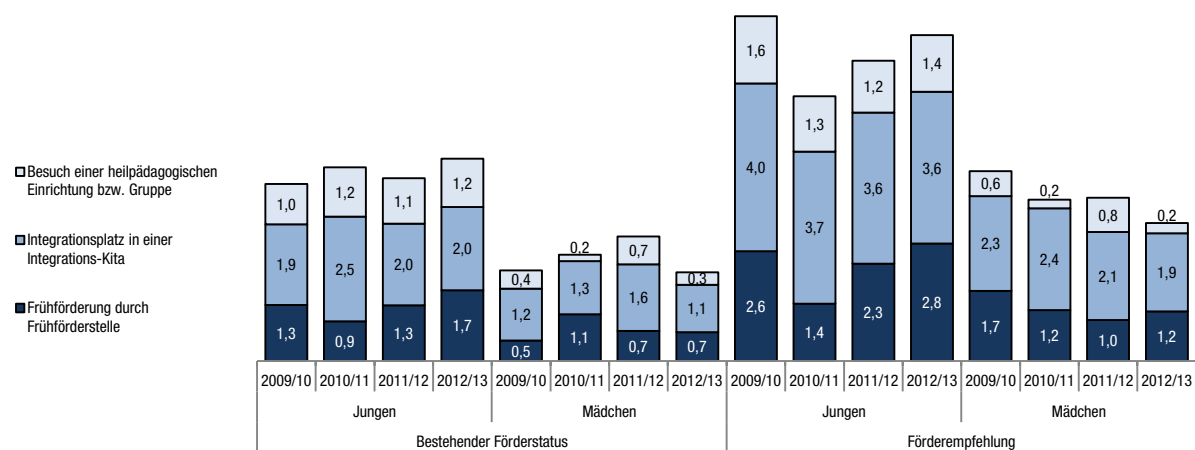
Abb. B8-A – Befunde der Schulaufnahmeuntersuchung* in Dresden in den Schuljahren 2009/10 bis 2012/13 nach Geschlecht (in Prozent)



* bezogen auf alle untersuchten, regulär schulpflichtigen und in Dresden wohnhaften Kinder (01.07.-30.06. Geborene)

Quelle: Gesundheitsamt; eigene Berechnungen

Abb. B9-A – Förderstatus und Förderempfehlung für Fördermaßnahmen nach § 53 SGB XII (Eingliederungshilfe) bei den untersuchten 4-Jährigen in Kindertageseinrichtungen in Dresden in den Schuljahren 2009/10 bis 2012/13 nach Geschlecht (in Prozent)



* bezogen auf alle untersuchten, in Dresden wohnhaften Kinder

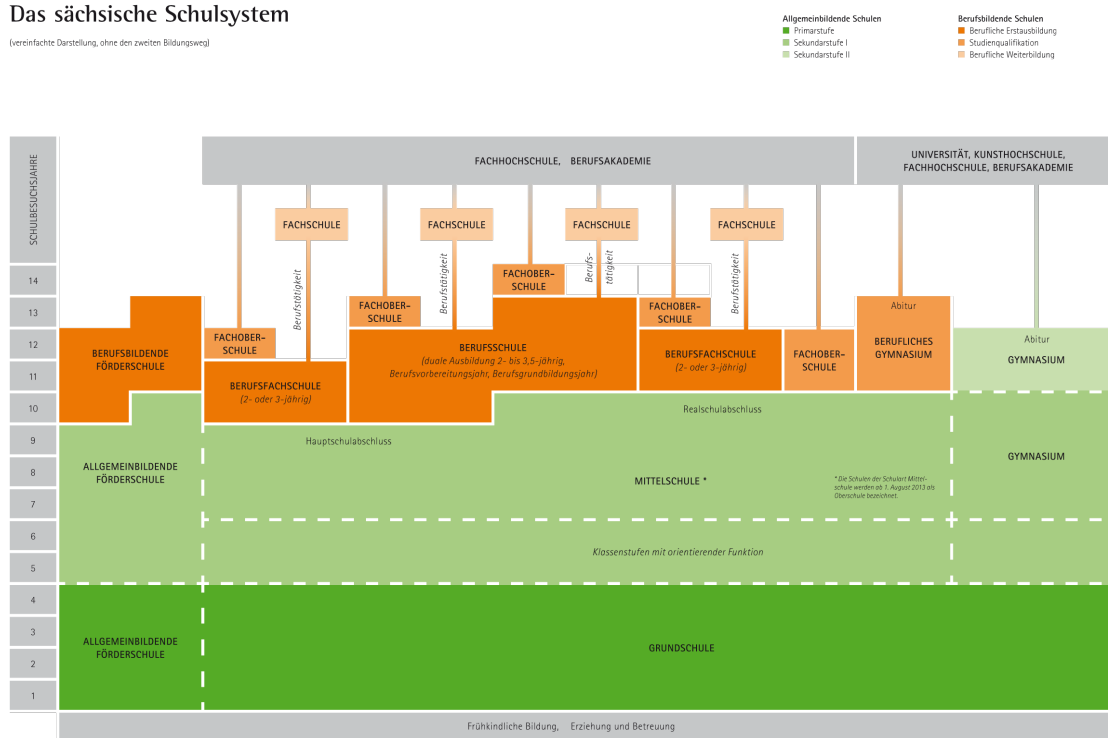
Quelle: Gesundheitsamt; eigene Berechnungen

Kapitel C

Abb. C1-A – Das Schulsystem im Freistaat Sachsen

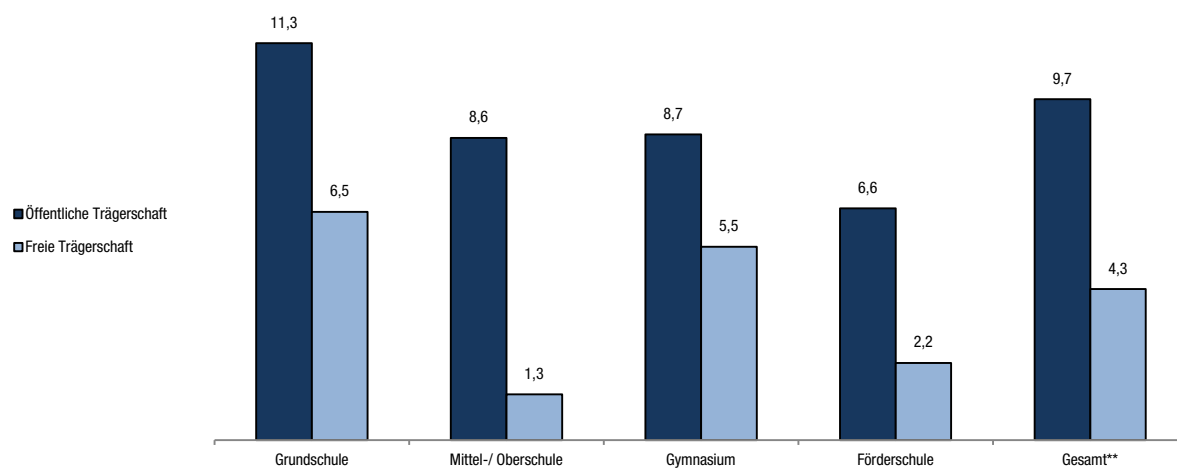
Das sächsische Schulsystem

(vereinfachte Darstellung, ohne den zweiten Bildungsweg)



Quelle: Sächsisches Staatsministerium für Kultus (Stand: 28.02.2014)

Abb. C2-A – Anteil der Schülerinnen und Schüler mit Migrationshintergrund in den Allgemeinbildenden Schulen* in Dresden im Schuljahr 2012/13 nach Schulart und Trägerschaft (in Prozent)

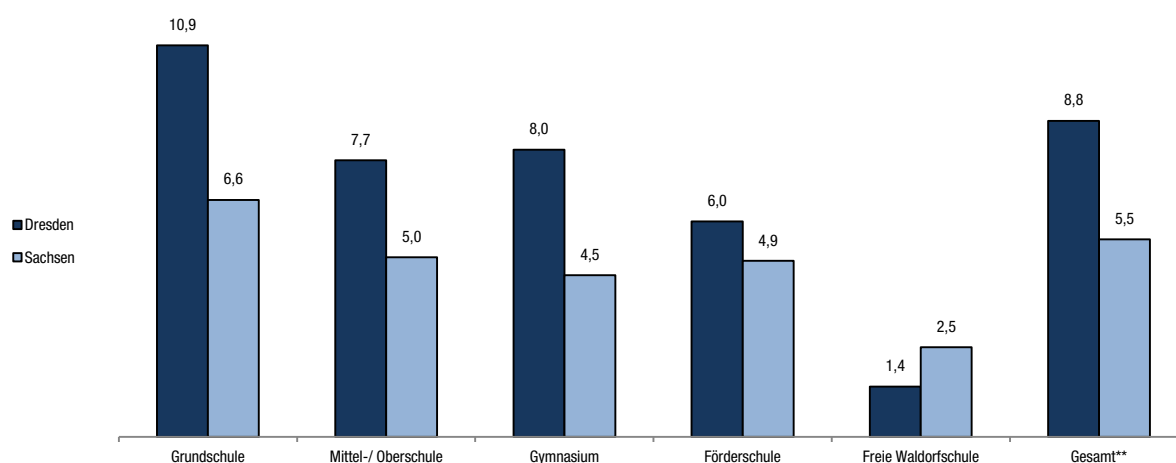


* ohne Schulen des Zweiten Bildungsweges

** einschließlich Freie Waldorfschule

Quelle: Statistisches Landesamt Sachsen; eigene Berechnungen

Abb. C3-A – Anteil der Schülerinnen und Schüler mit Migrationshintergrund in den Allgemeinbildenden Schulen* in Dresden und Sachsen im Schuljahr 2012/13 nach Schulart (in Prozent)

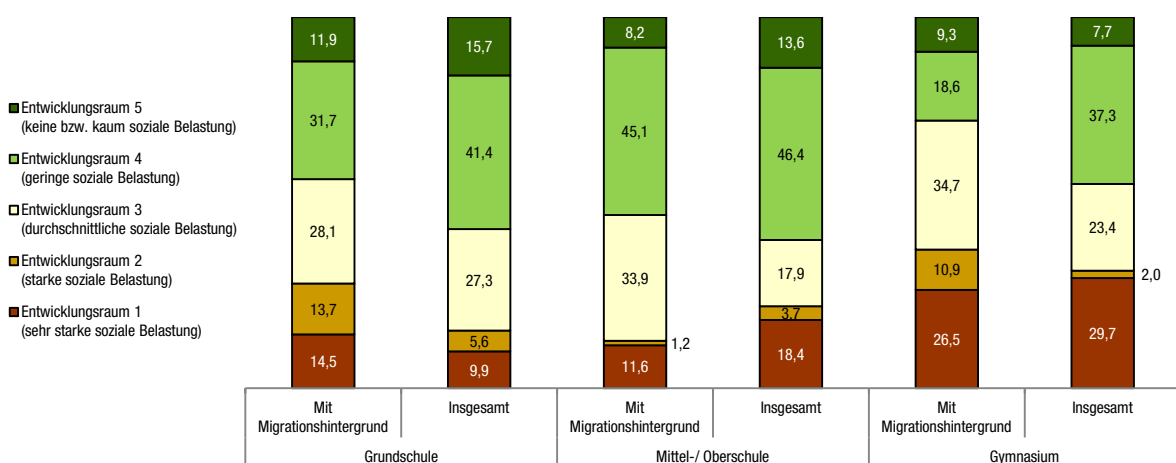


* ohne Schulen des Zweiten Bildungsweges

** einschließlich Freie Waldorfschulen

Quelle: Statistisches Landesamt Sachsen; eigene Berechnungen

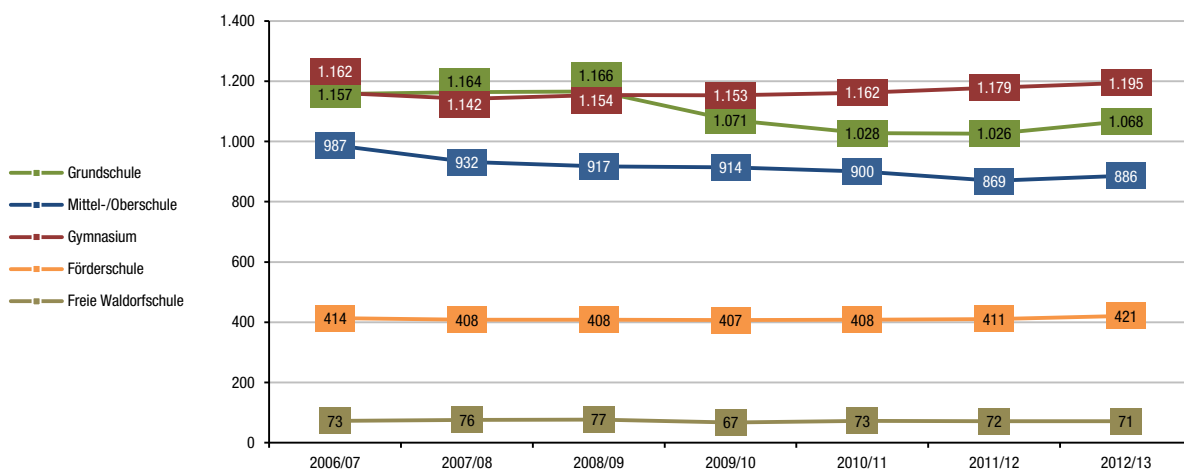
Abb. C4-A – Verteilung der Schülerinnen und Schüler insgesamt sowie derer mit Migrationshintergrund in Dresden im Schuljahr 2012/13 nach Schulart* und Entwicklungsraum (in Prozent)



* ohne Schulen des Zweiten Bildungsweges, ohne Förderschulen und Freie Waldorfschule

Quelle: Kommunale Statistikstelle, Statistisches Landesamt Sachsen; eigene Berechnungen

Abb. C5-A – Anzahl der Lehrkräfte* an Allgemeinbildenden Schulen** in Dresden in den Schuljahren 2006/07 bis 2012/13 nach Schulart

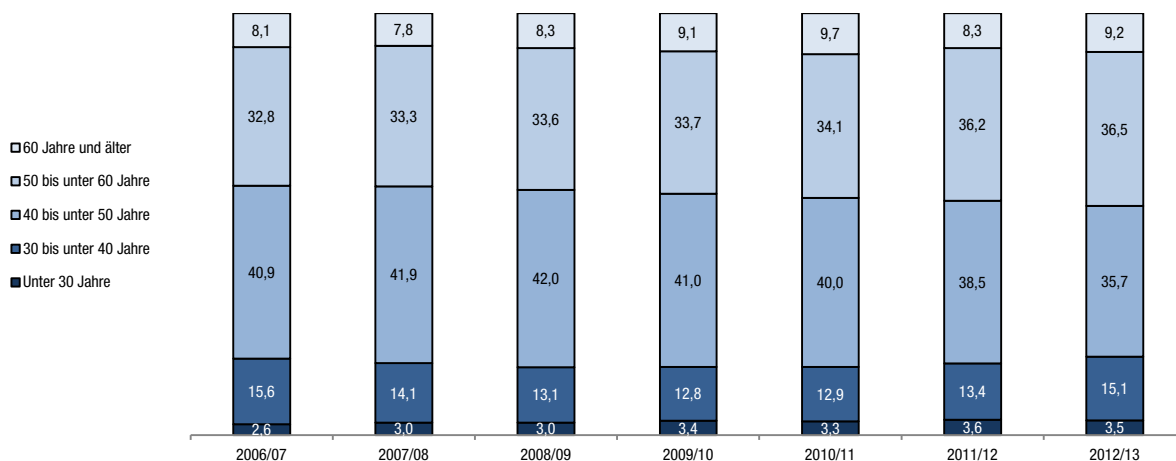


* einschließlich der stundenweise Beschäftigten

** ohne Schulen des Zweiten Bildungsweges; einschließlich Freie Waldorfschule

Quelle: Statistisches Landesamt Sachsen

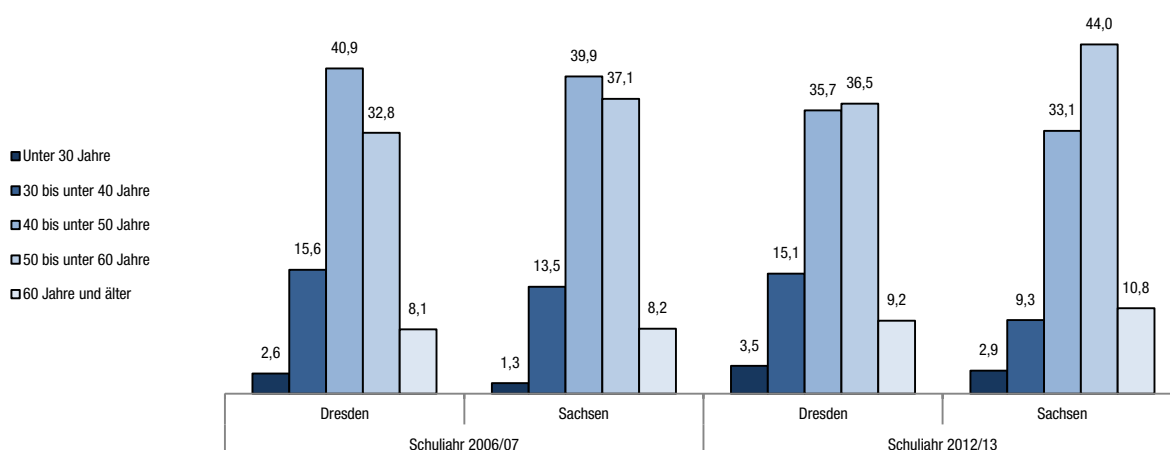
Abb. C6-A – Verteilung der voll- bzw. teilzeitbeschäftigten Lehrkräfte an Allgemeinbildenden Schulen* in Dresden in den Schuljahren 2006/07 bis 2012/13 nach Alter (in Prozent)



* ohne Schulen des Zweiten Bildungsweges; einschließlich Freie Waldorfschule

Quelle: Statistisches Landesamt Sachsen; eigene Berechnungen

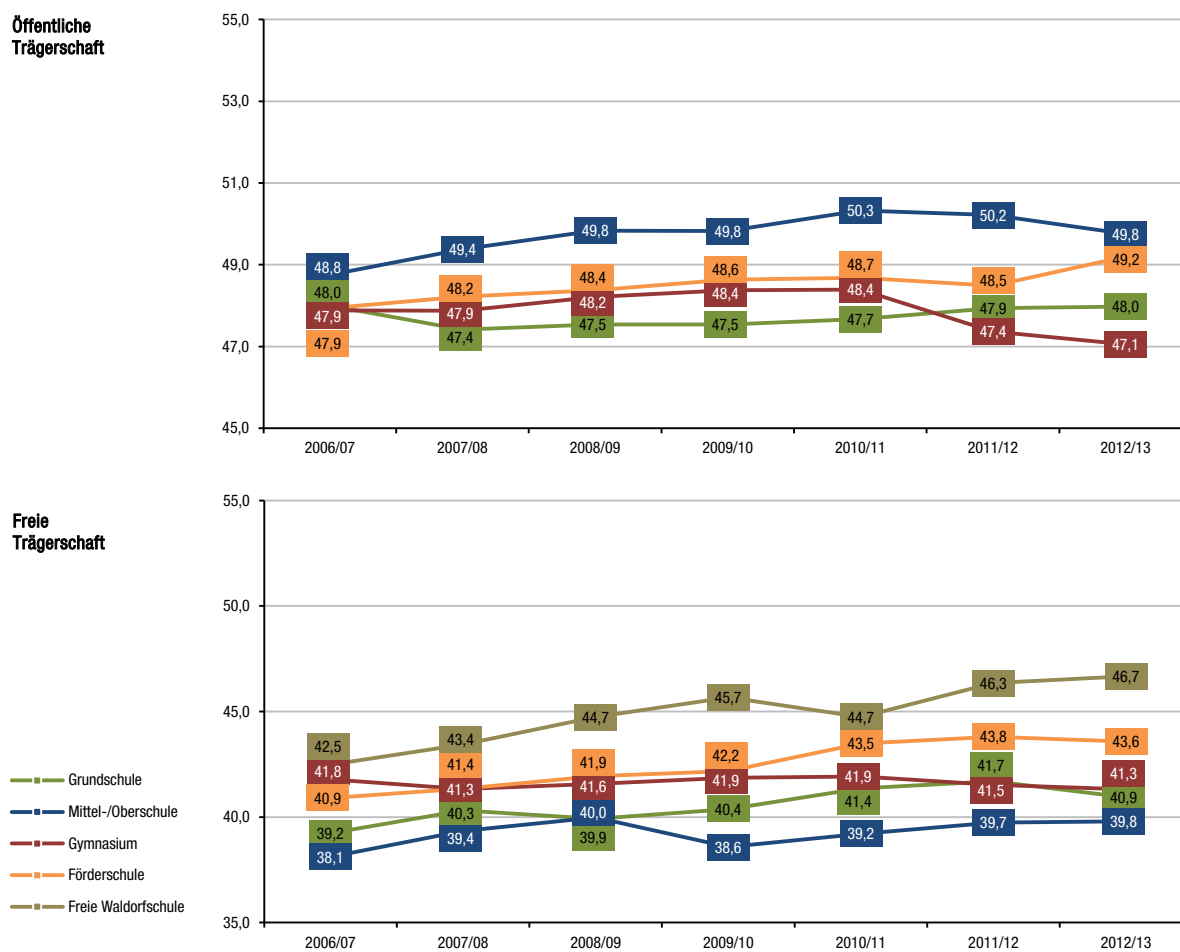
Abb. C7-A – Verteilung der voll- und teilzeitbeschäftigten Lehrkräfte an Allgemeinbildenden Schulen* in Dresden und Sachsen in den Schuljahren 2006/07 und 2012/13 nach Alter (in Prozent)



* ohne Schulen des Zweiten Bildungsweges; einschließlich Freie Waldorfschulen

Quelle: Statistisches Landesamt Sachsen; eigene Berechnungen

Abb. C8-A – Durchschnittliches Alter der voll- und teilzeitbeschäftigten Lehrkräfte an Allgemeinbildenden Schulen* in Dresden in den Schuljahren 2006/07 bis 2012/13 nach Schulart und Trägerschaft**

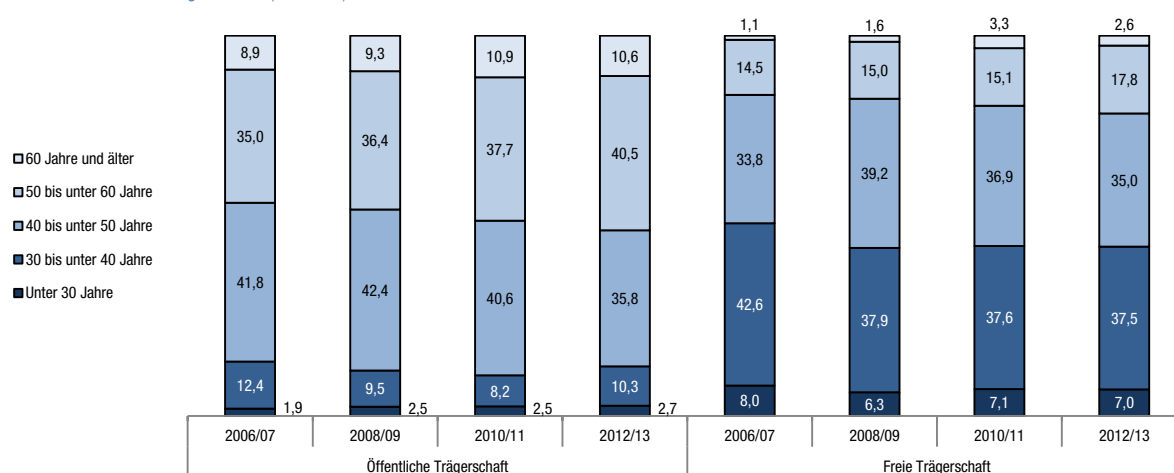


* ohne Schulen des Zweiten Bildungsweges

** einschließlich Freie Waldorfschule

Quelle: Statistisches Landesamt Sachsen; eigene Berechnungen

Abb. C9-A – Verteilung der voll- und teilzeitbeschäftigten Lehrkräfte an Allgemeinbildenden Schulen* in Dresden in den Schuljahren 2006/07, 2008/09, 2010/11 sowie 2012/13 nach Alter und Trägerschaft** (in Prozent)

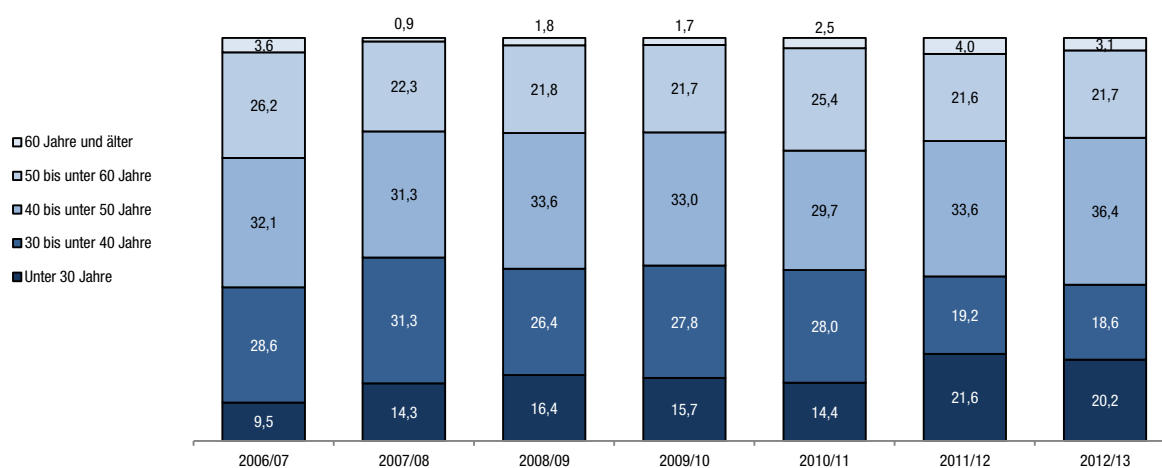


* ohne Schulen des Zweiten Bildungsweges

** einschließlich Freie Waldorfschule

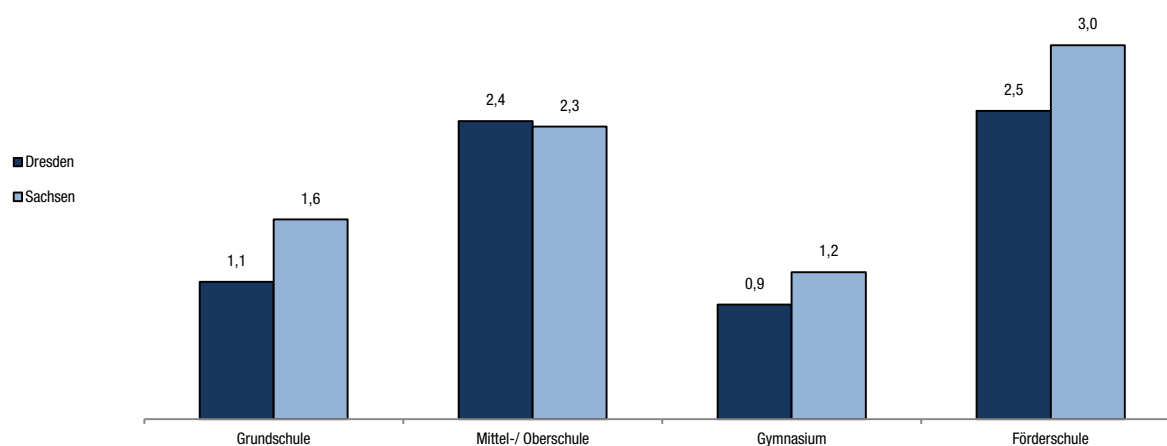
Quelle: Statistisches Landesamt Sachsen; eigene Berechnungen

Abb. C10-A – Verteilung der pädagogischen Unterrichtshilfen an Allgemeinbildenden Förderschulen in Dresden in den Schuljahren 2006/07 bis 2012/13 nach Alter (in Prozent)



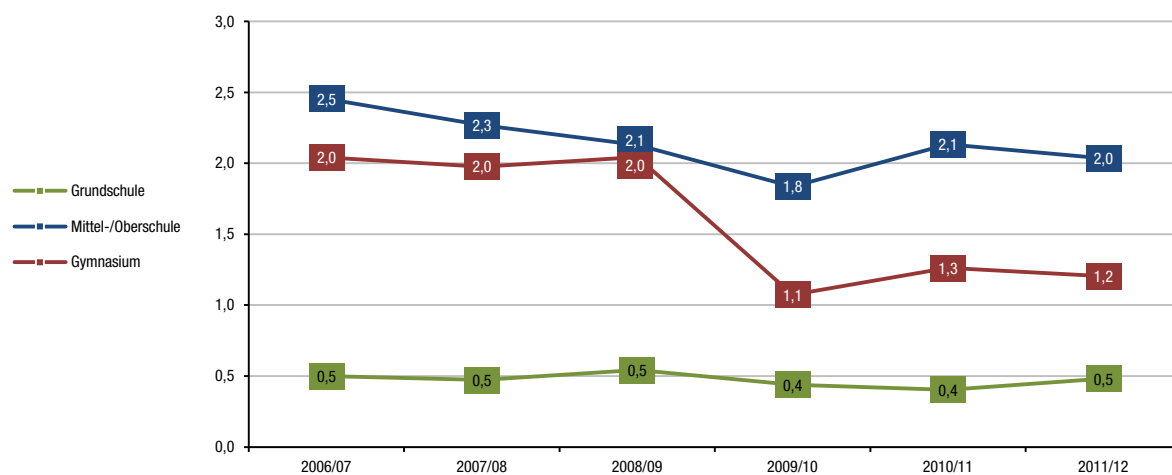
Quelle: Statistisches Landesamt Sachsen; eigene Berechnungen

Abb. C11-A – Wiederholungsquoten an Allgemeinbildenden Schulen in Dresden und Sachsen im Schuljahr 2012/13 nach Schulart (in Prozent)



Quelle: Statistisches Landesamt Sachsen; eigene Berechnungen

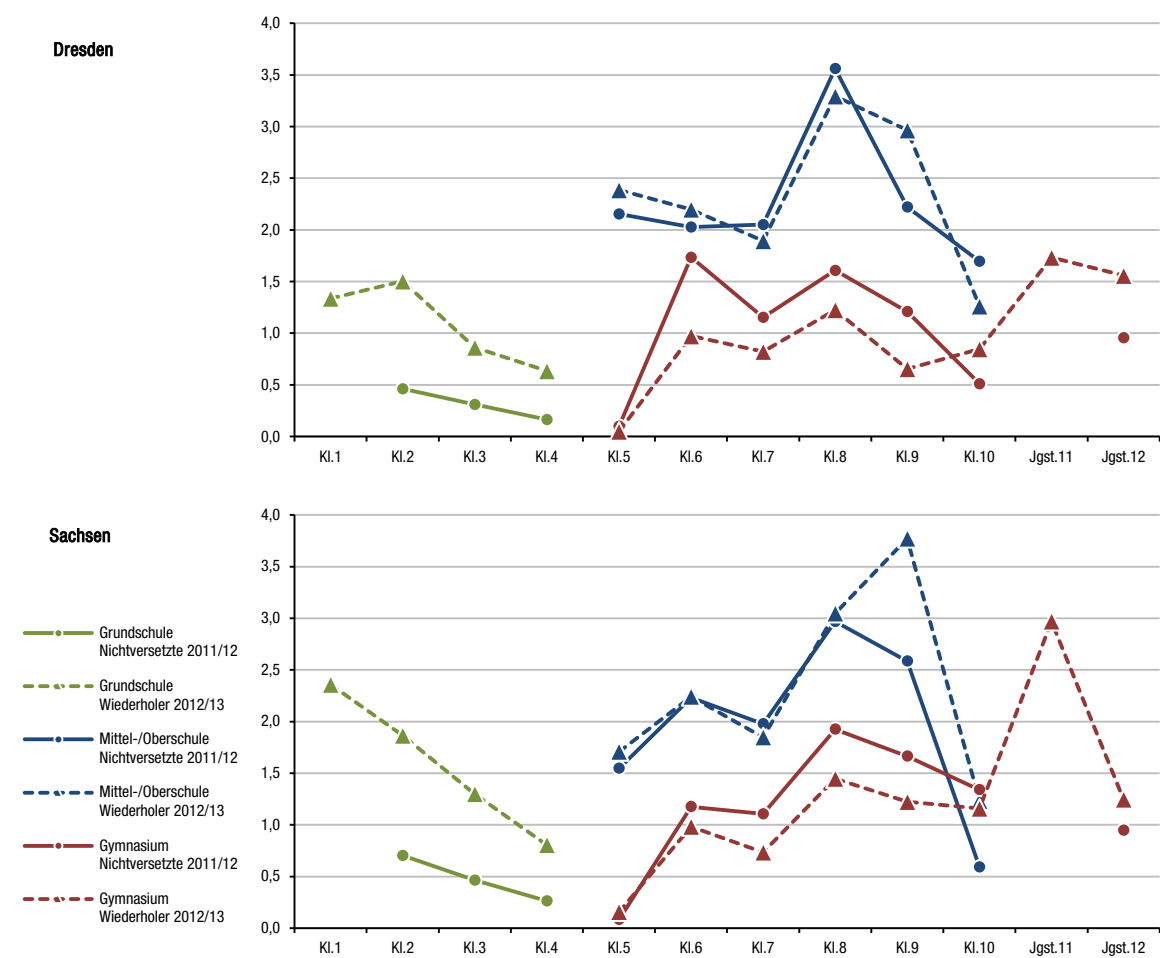
Abb. C12-A – Anteil der Nichtversetzungen* an Allgemeinbildenden Schulen in Sachsen in den Schuljahren 2006/07 bis 2011/12 nach Schulart (in Prozent)



* Einbezogen sind an den Grundschulen die Klassenstufen 2 bis 4, an den Mittel-/Oberschulen die Klassenstufen 5 bis 10 und an Gymnasien die Klassenstufen 5 bis 10 sowie die Jahrgangsstufe 12.

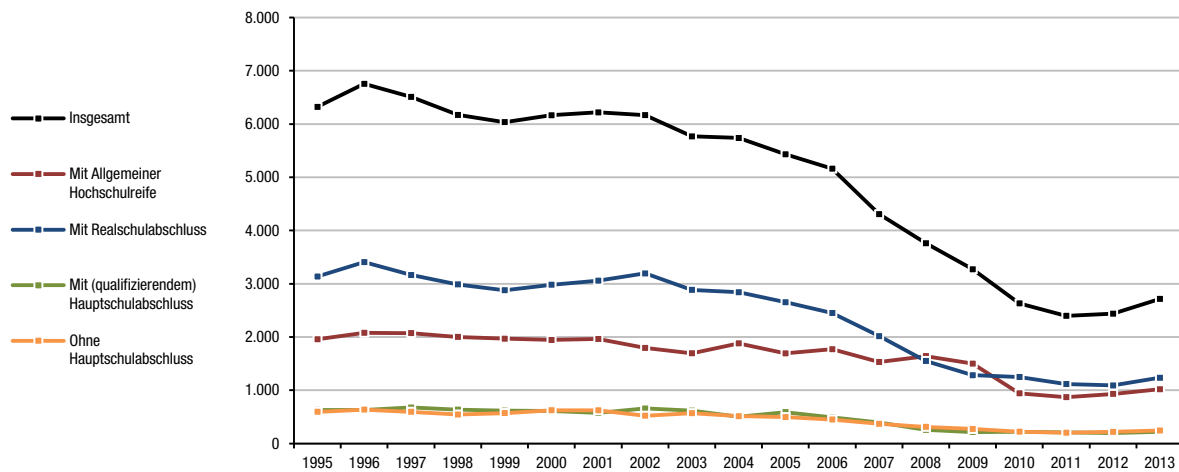
Quelle: Statistisches Landesamt Sachsen; eigene Berechnungen

Abb. C13-A – Anteil der Nichtversetzten an der Gesamtschülerzahl an Allgemeinbildenden Schulen am Ende des Schuljahres 2011/12 und Anteil der Wiederholer an der Gesamtschülerzahl an Allgemeinbildenden Schulen im Schuljahr 2012/13 in Dresden und Sachsen nach Schulart und Klassen- bzw. Jahrgangsstufe (in Prozent)



Quelle: Statistisches Landesamt Sachsen; eigene Berechnungen

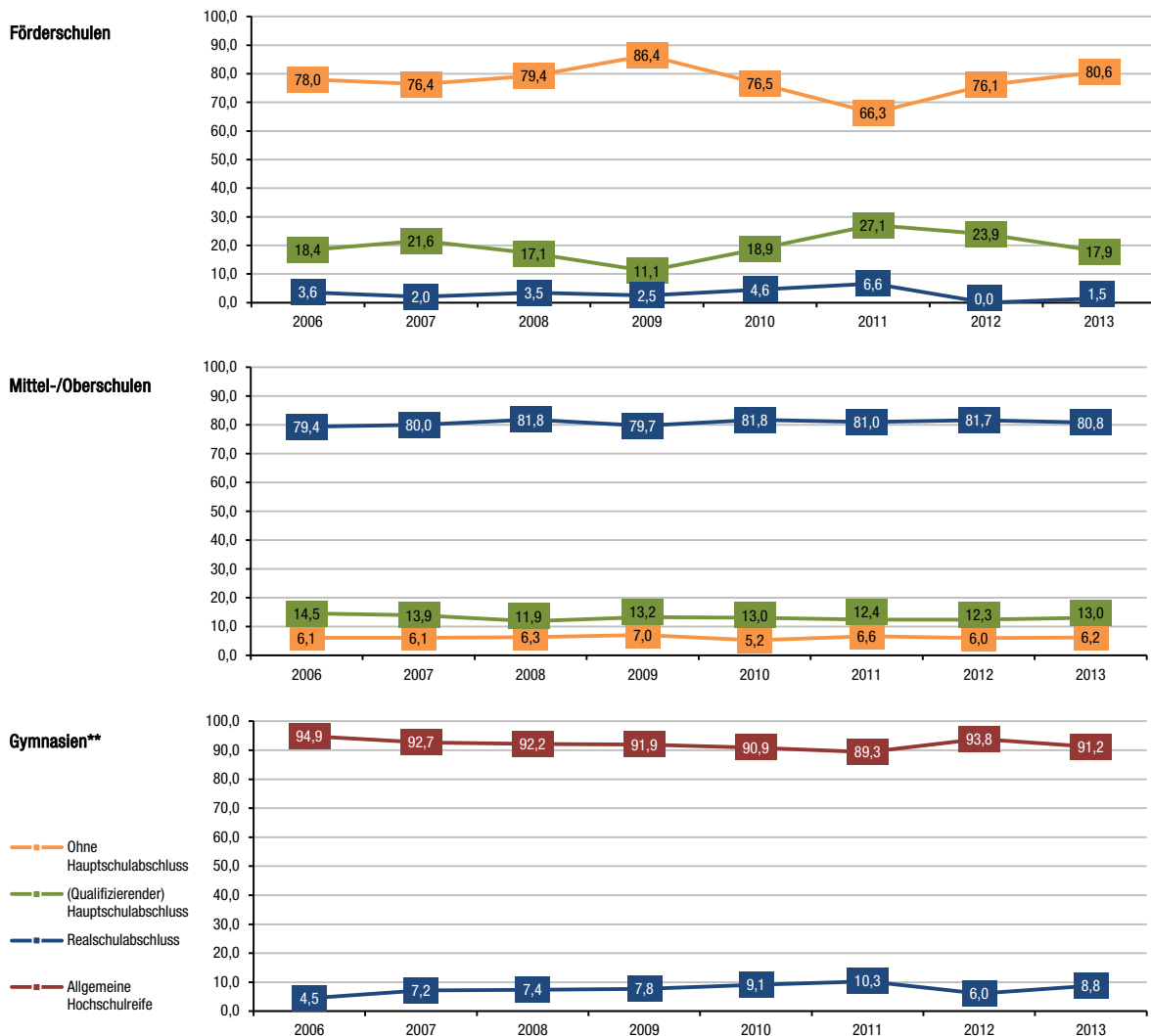
Abb. C14-A – Schulabgängerinnen und -abgänger von Allgemeinbildenden Schulen* in Dresden in den Jahren 1995 bis 2013 nach Abschlussart



* ohne Schulen des Zweiten Bildungsweges; einschließlich Freie Waldorfschule

Quelle: Statistisches Landesamt Sachsen

Abb. C15-A – Verteilung der Schulabschlüsse der Schulabgängerinnen und -abgänger an Allgemeinbildenden Förderschulen, Mittel-/Oberschulen* und Gymnasien in Dresden 2006 bis 2013 nach Abschlussart (in Prozent)



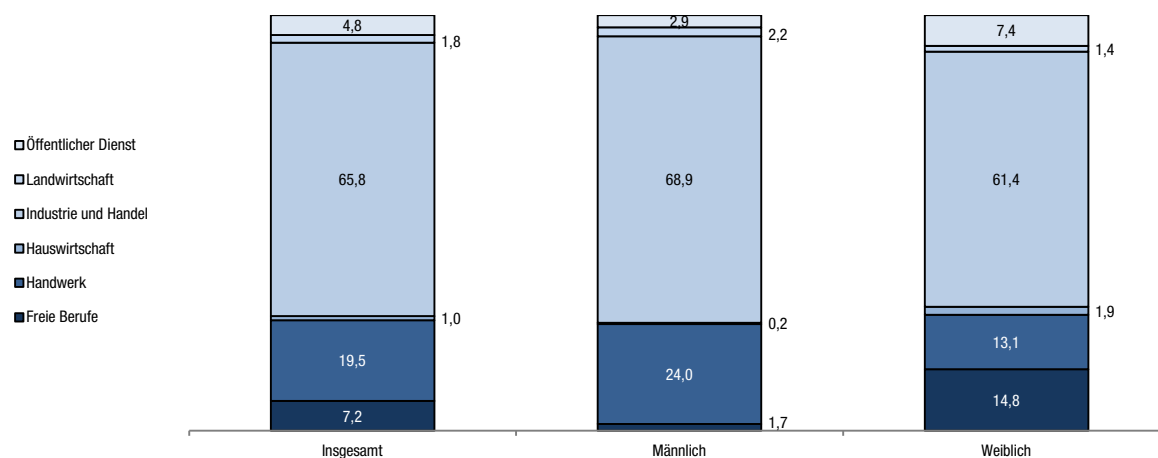
* ohne Schulen des Zweiten Bildungsweges

** bei Gymnasien aufgrund der geringen Werte ohne die Abschlussarten mit bzw. ohne (qualifizierenden) Hauptschulabschluss

Quelle: Statistisches Landesamt Sachsen; eigene Berechnungen

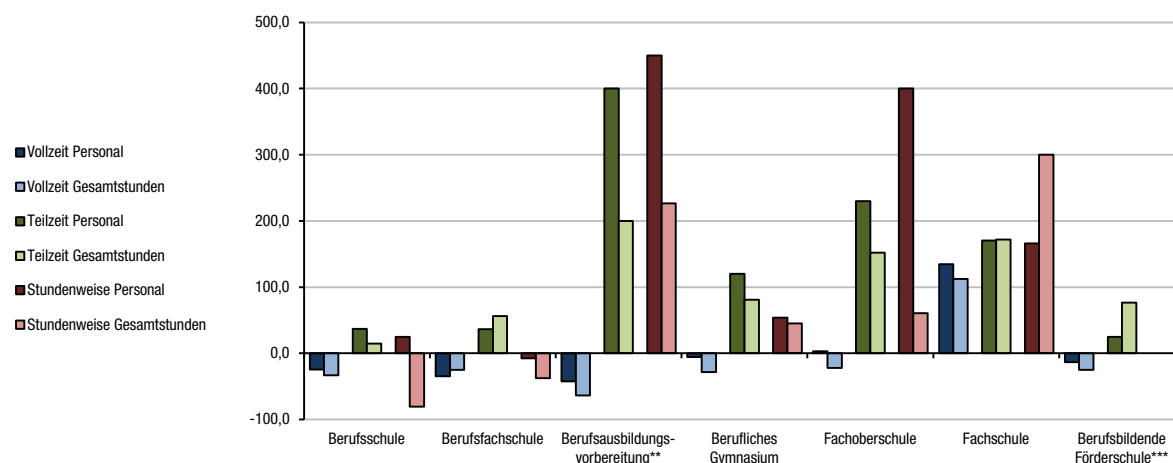
Kapitel D

Abb. D1-A – Auszubildende am Ausbildungsort Dresden im Jahr 2012 nach Ausbildungsbereich und Geschlecht (in Prozent)



Quelle: Berufsbildungsstatistik, Statistisches Landesamt Sachsen (Stichtag: 31.12.); eigene Berechnungen

Abb. D2-A – Entwicklung der Anzahl der Lehrpersonen und der Unterrichtsstunden pro Woche in Berufsbildenden Schulen in Dresden von 2006/07 bis 2012/13 nach Schulart und Beschäftigungsumfang (in Prozent)



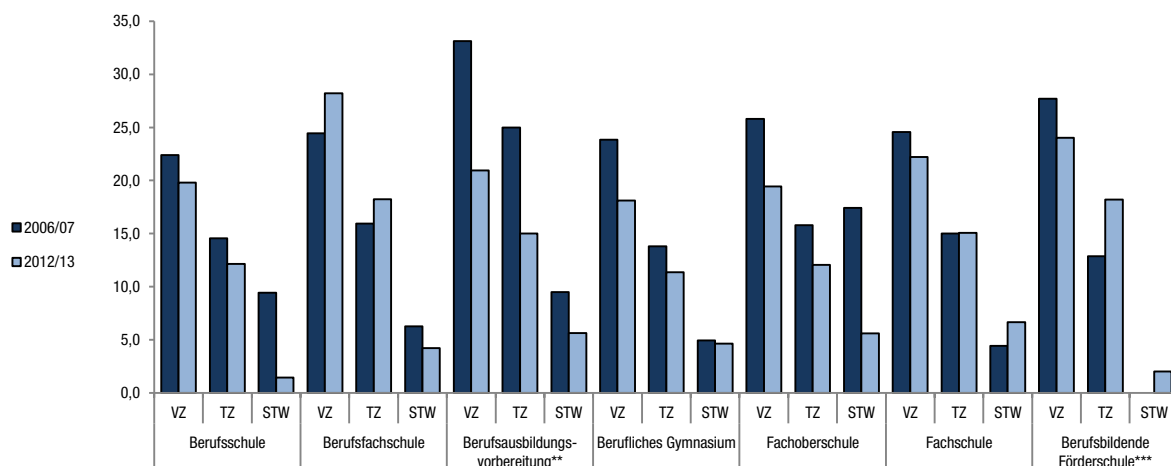
* von den Lehrpersonen tatsächlich zu erteilende Unterrichtsstunden in einer normalen Unterrichtswoche laut Stundenplan; inkl. der für evtl. Vertretungslehrer angesetzten Stunden; ohne potentielle Stunden langfristig erkrankter oder abwesender Lehrpersonen sowie ohne Anrechnungs- und Ermäßigungsstunden

** BGJ, BVJ, BvB und EQJ

*** Berufsschule, BVJ und BvB (rehaspezifisch)

Quelle: Statistisches Landesamt Sachsen; eigene Berechnungen

Abb. D3-A – Durchschnittliche Zahl der Unterrichtsstunden pro Woche* und Lehrkraft in Berufsbildenden Schulen in Dresden in den Schuljahren 2006/07 und 2012/13 nach Schulart und Beschäftigungsumfang



Anmerkung: VZ = Vollzeitbeschäftigung; TZ = Teilzeitbeschäftigung; STW = Stundenweise Beschäftigung

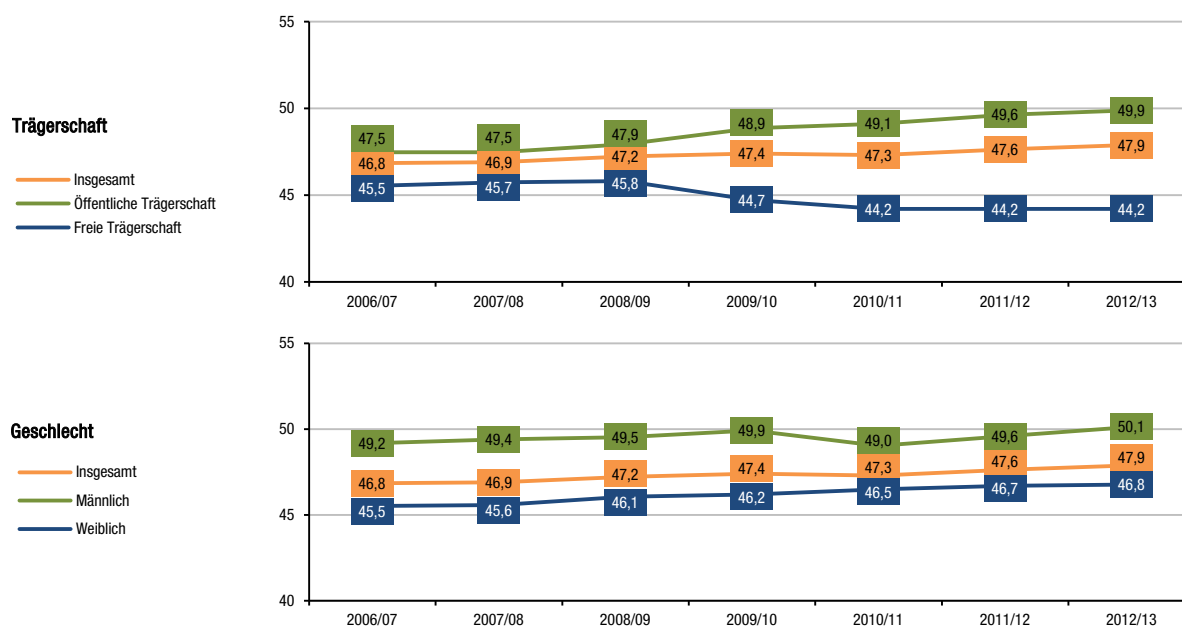
* von den Lehrpersonen tatsächlich zu erteilende Unterrichtsstunden in einer normalen Unterrichtswoche laut Stundenplan; inkl. der für evtl. Vertretungslehrer angesetzten Stunden; ohne potentielle Stunden langfristig erkrankter oder abwesender Lehrpersonen sowie ohne Anrechnungs- und Ermäßigungsstunden

** BGJ, BVJ, BvB und EQJ

*** Berufsschule, BVJ und BvB (rehaspezifisch)

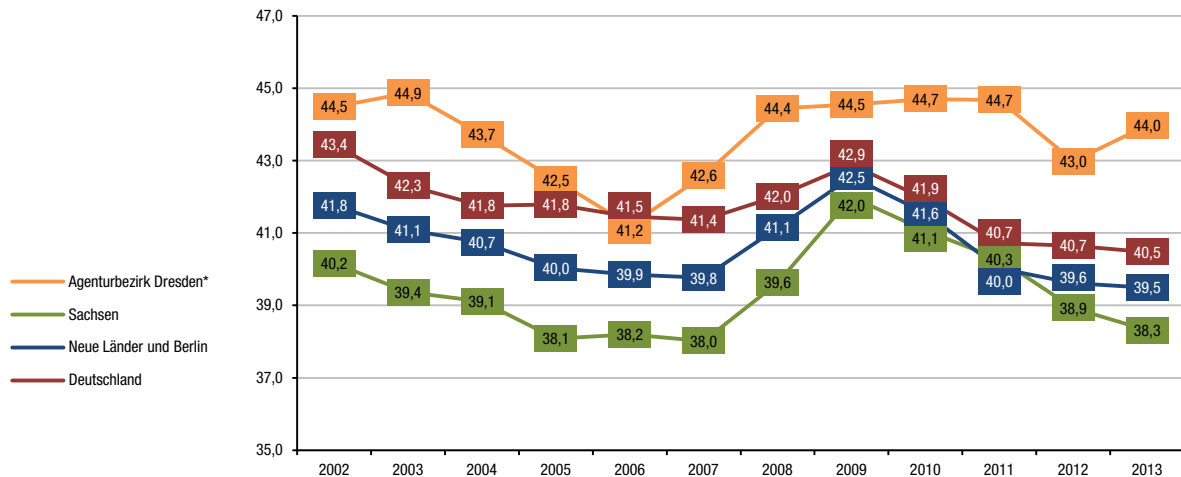
Quelle: Statistisches Landesamt Sachsen; eigene Berechnungen

Abb. D4-A – Durchschnittsalter des hauptberuflichen Personals an Berufsbildenden Schulen in Dresden in den Schuljahren 2006/07 bis 2012/13 nach Trägerschaft und Geschlecht



Quelle: Statistisches Landesamt Sachsen; eigene Berechnungen

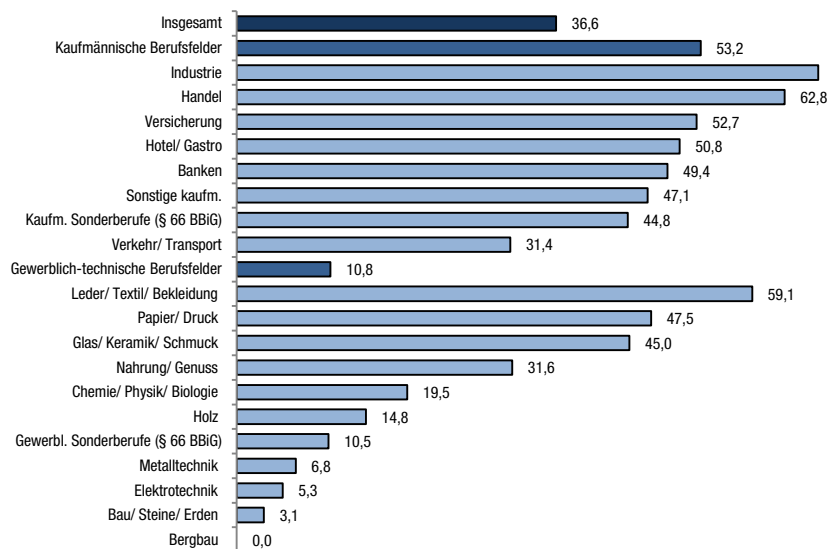
Abb. D5-A – Frauenanteil bei neu abgeschlossenen Ausbildungsverträgen 2002 bis 2013 nach Region (in Prozent)



* Die Daten des Agenturbezirks Dresden für das Jahr 2013 sind aufgrund eines Neuzuschnitts der Agenturbezirke nicht direkt mit denen der Vorjahre vergleichbar.

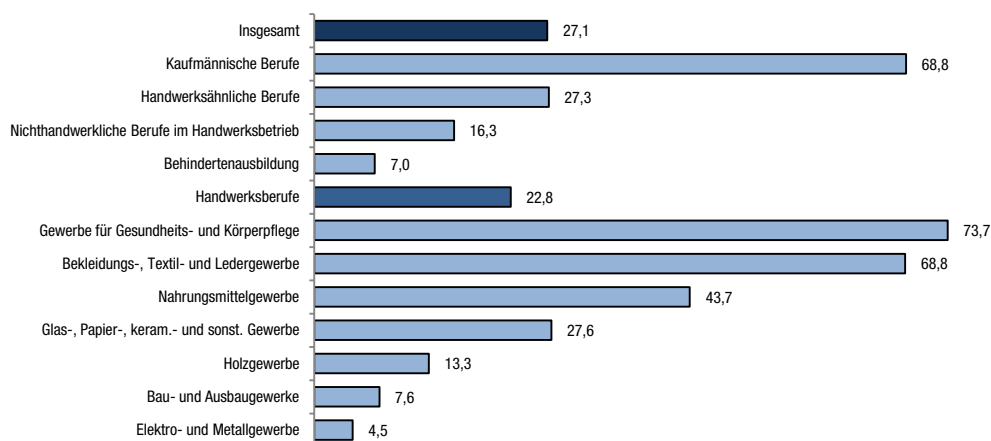
Quelle: Bundesinstitut für Berufsbildung (Stichtag: 30.09., Ergebnisse im Zählzeitraum 01.10. des Vorjahres bis 30.09. des Berichtsjahres)

Abb. D6-A – Frauenanteil bei neu abgeschlossenen und eingetragenen Ausbildungsverhältnissen im Bereich der IHK Dresden 2013 nach Berufsfeldern (in Prozent)



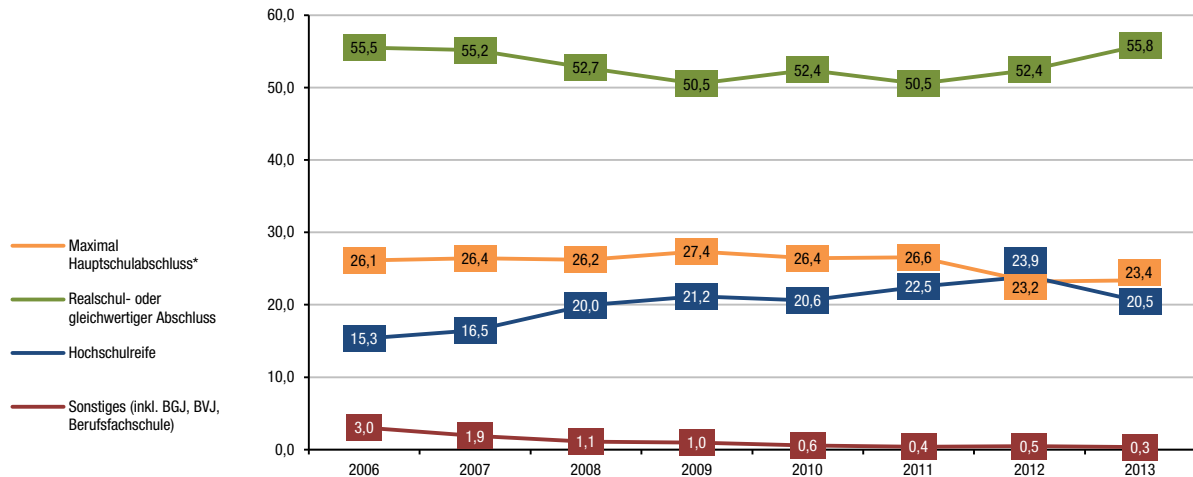
Quelle: IHK Dresden (Stichtag: 31.12.); eigene Berechnungen

Abb. D7-A – Frauenanteil bei neu eingetragenen Ausbildungsverhältnissen im Bereich der HWK Dresden 2013 nach Bereichen (in Prozent)



Quelle: HWK Dresden (Stichtag: 31.12.); eigene Berechnungen

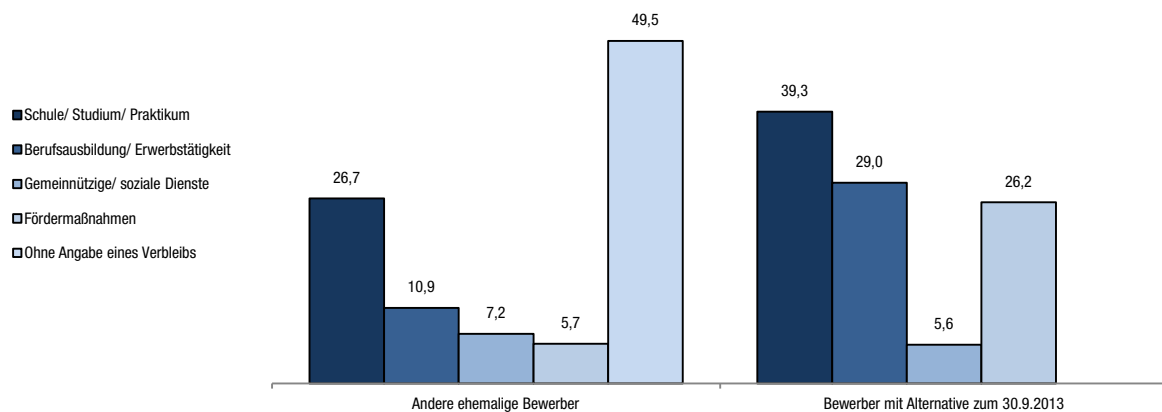
Abb. D8-A – Auszubildende mit neu abgeschlossenem Ausbildungsvertrag im IHK-Bereich Dresden 2006 bis 2013 nach Schulabschluss (in Prozent)



* ohne Schulabschluss, mit Hauptschulabschluss

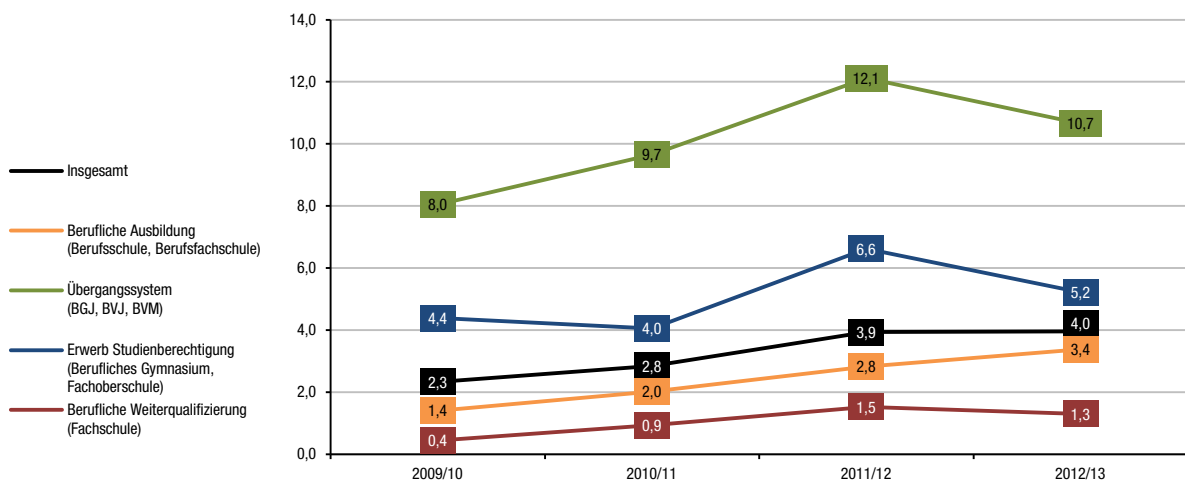
Quelle: IHK Dresden (Stichtag: 31.12.)

Abb. D9-A – Versorgte Bewerberinnen und Bewerber für Berufsausbildungsstellen im Berichtsjahr 2012/13 nach Status der Ausbildungssuche und Verbleib (in Prozent)



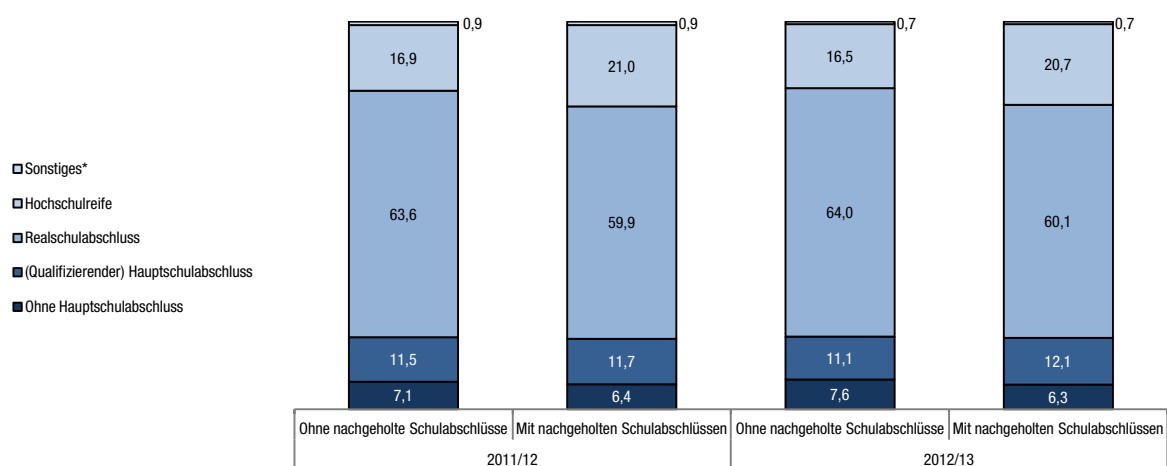
Quelle: Statistik der Bundesagentur für Arbeit (Stichtag: 30.09.)

Abb. D10-A – Anteil an neu eingetretenen Schülerinnen und Schülern mit Migrationshintergrund in Berufsbildenden Schulen in den Schuljahren 2009/10 bis 2012/13 nach Bildungsziel (in Prozent)



Quelle: Statistisches Landesamt Sachsen; eigene Berechnungen

Abb. D11-A – Neu eingetretene Schülerinnen und Schüler an Berufsbildenden Schulen in Dresden in den Schuljahren 2011/12 und 2012/13 nach allgemeinbildendem Schulabschluss mit und ohne Einbezug der an Berufsbildenden Schulen nachgeholten Schulabschlüsse (in Prozent)

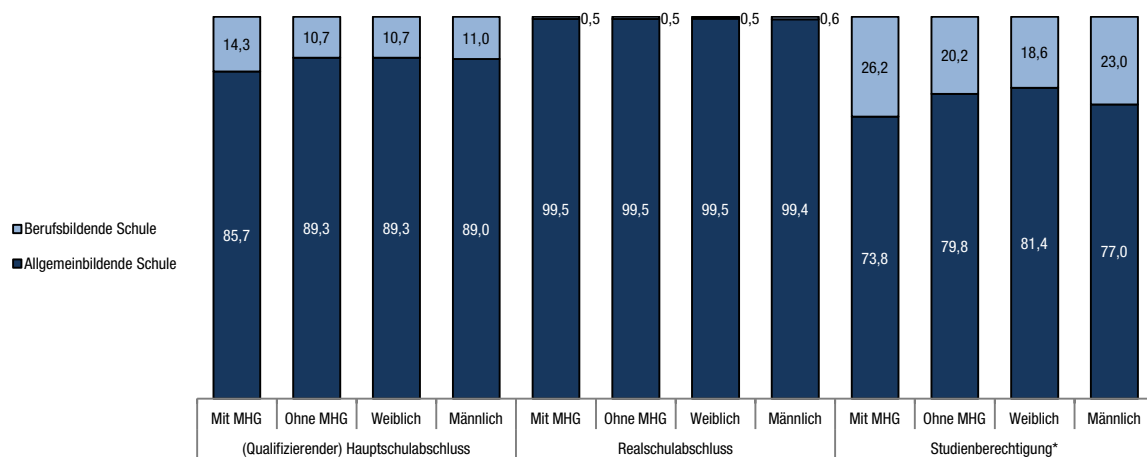


* Sonstige Vorbildung; Sonstiger allgemeinbildender Abschluss eines anderen Bundeslandes bzw. Staates

Anmerkung: Die jeweiligen Berufsbildenden Förderschulen sind bei den entsprechenden Schularten eingeschlossen.

Quelle: Statistisches Landesamt Sachsen; eigene Berechnungen

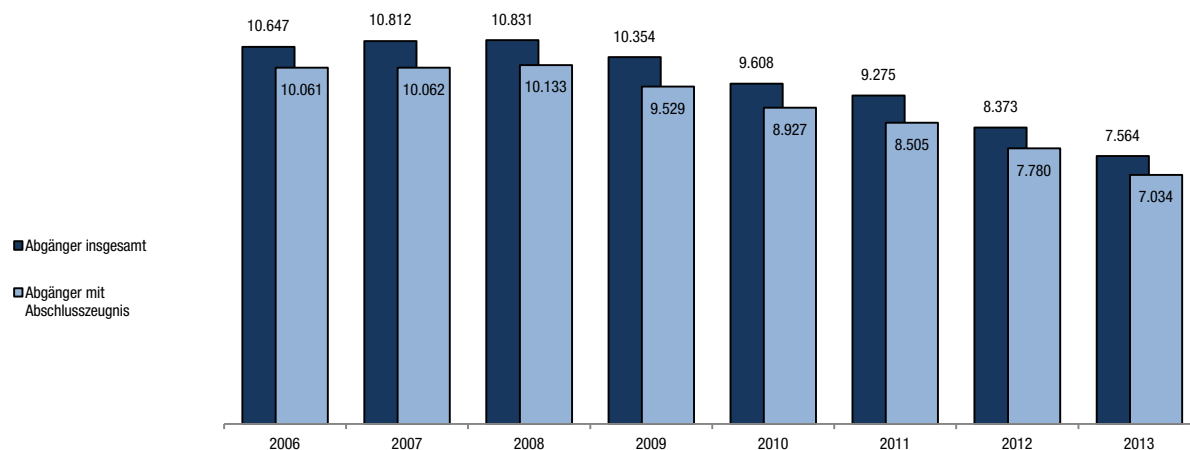
Abb. D12-A – Neu eingetretene Schülerinnen und Schüler an Berufsbildenden Schulen in Dresden im Schuljahr 2012/13 nach allgemeinbildendem Schulabschluss, Schulart des Abschlusses, Migrationshintergrund (MHG) und Geschlecht (in Prozent)



* Allgemeine Hochschulreife und Fachhochschulreife

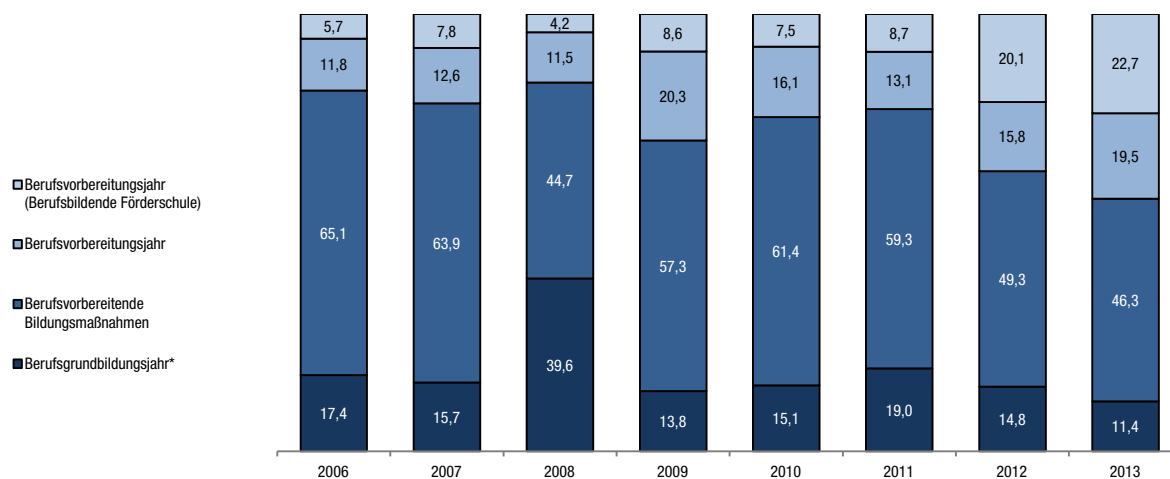
Quelle: Statistisches Landesamt Sachsen; eigene Berechnungen

Abb. D13-A – Abgängerinnen und Abgänger an Berufsbildenden Schulen in Sachsen 2006 bis 2013 nach Abgangsart



Quelle: Statistisches Landesamt Sachsen

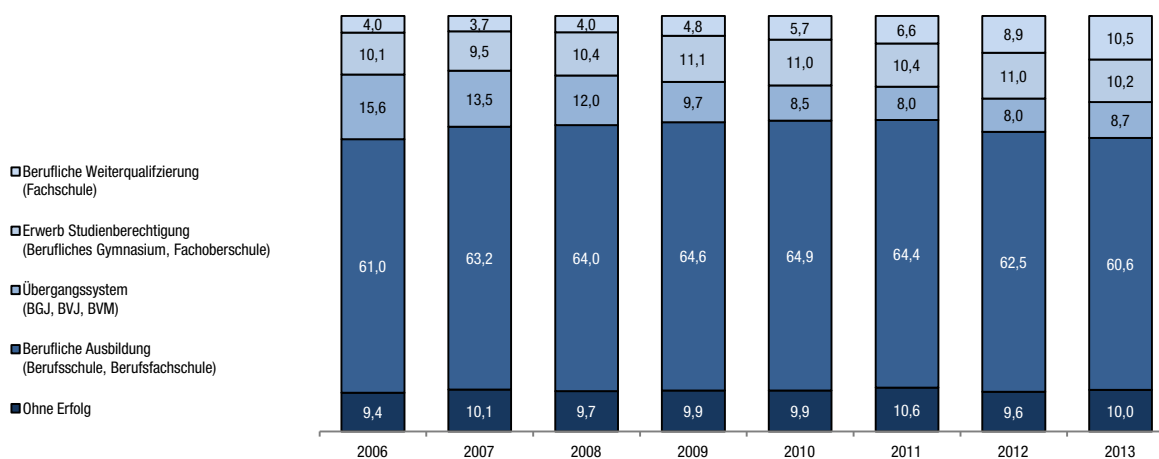
Abb. D14-A – Abgängerinnen und Abgänger des Übergangssystems in Dresden 2006 bis 2013 nach Maßnahme/ Schulart (in Prozent)



* Es ist zu vermuten, dass die Schwankung im Jahr 2008 auf eine gegenüber den anderen Jahren abweichende Dateneingabe zurückzuführen ist.

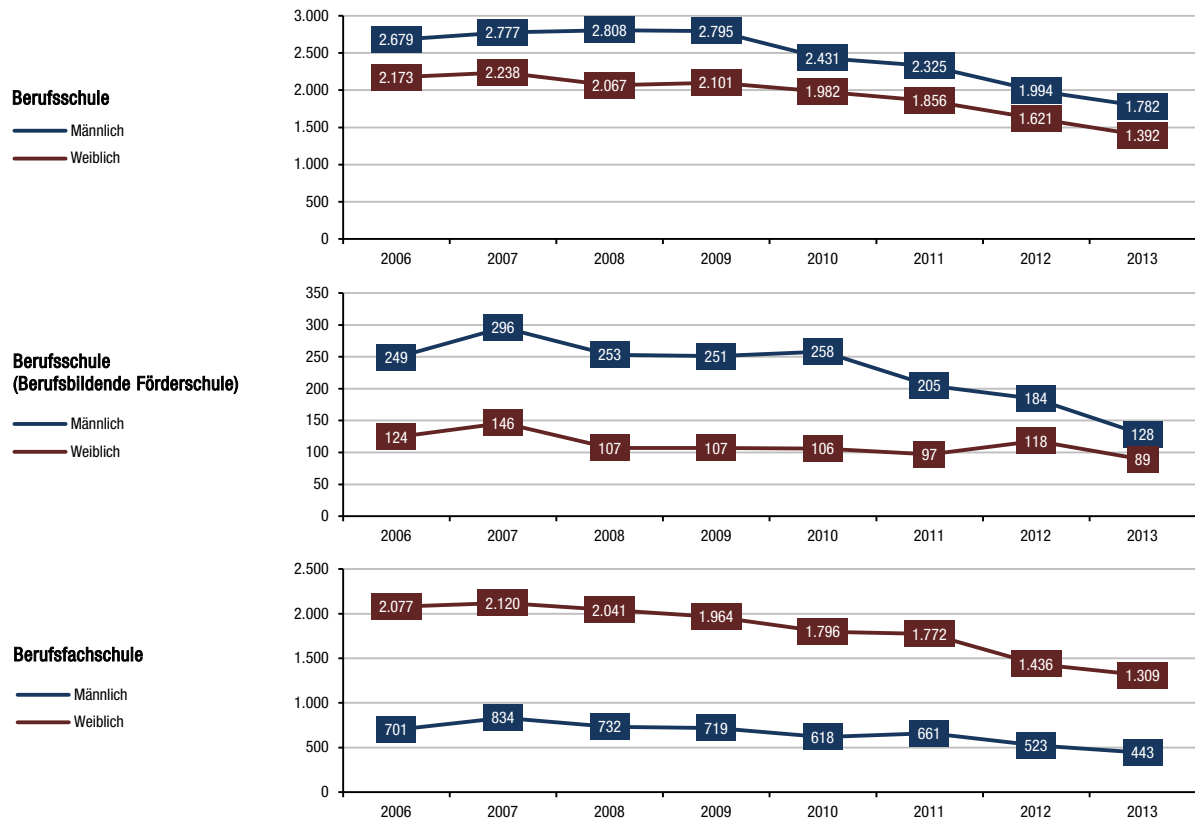
Quelle: Statistisches Landesamt Sachsen; eigene Berechnungen

Abb. D15-A – Abgängerinnen und Abgänger an Berufsbildenden Schulen in Sachsen 2006 bis 2013 nach Abgangsart (in Prozent)



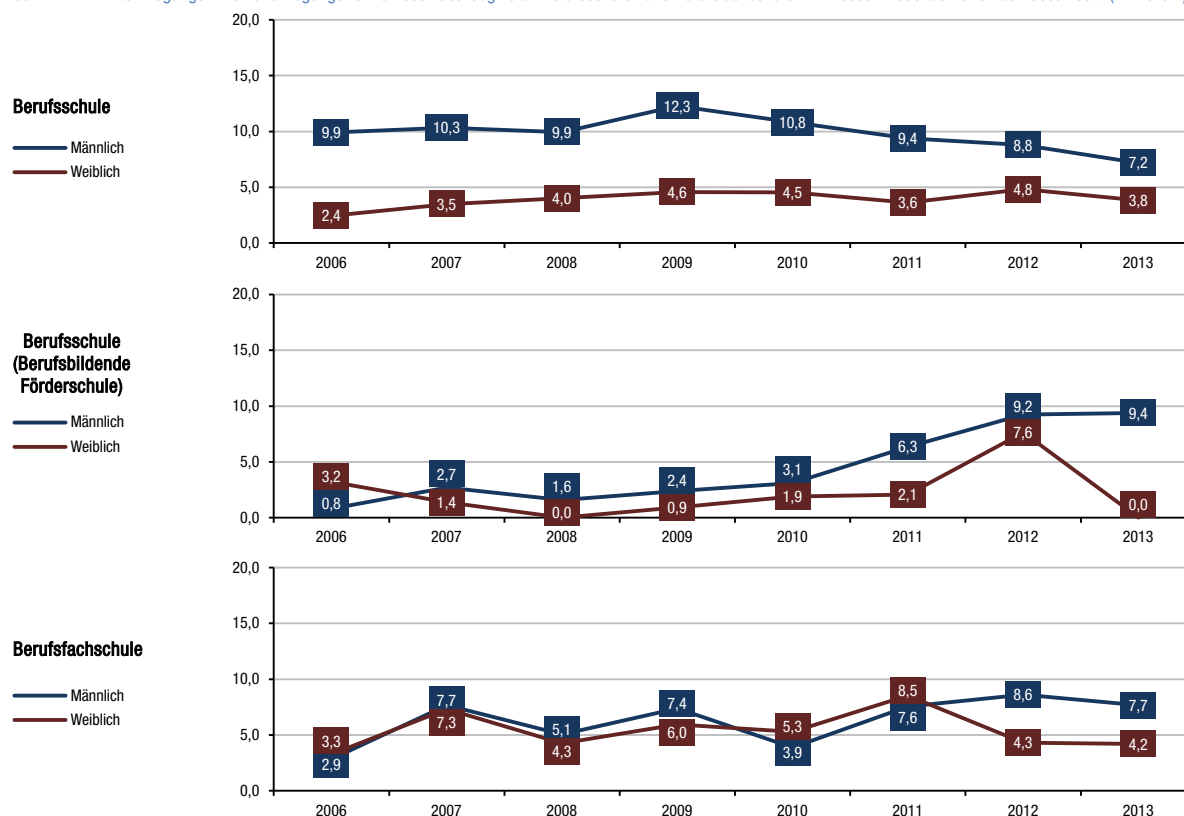
Quelle: Statistisches Landesamt Sachsen; eigene Berechnungen

Abb. D16-A – Abgängerinnen und Abgänger an Berufsschulen und Berufsfachschulen in Dresden 2006 bis 2013 nach Geschlecht



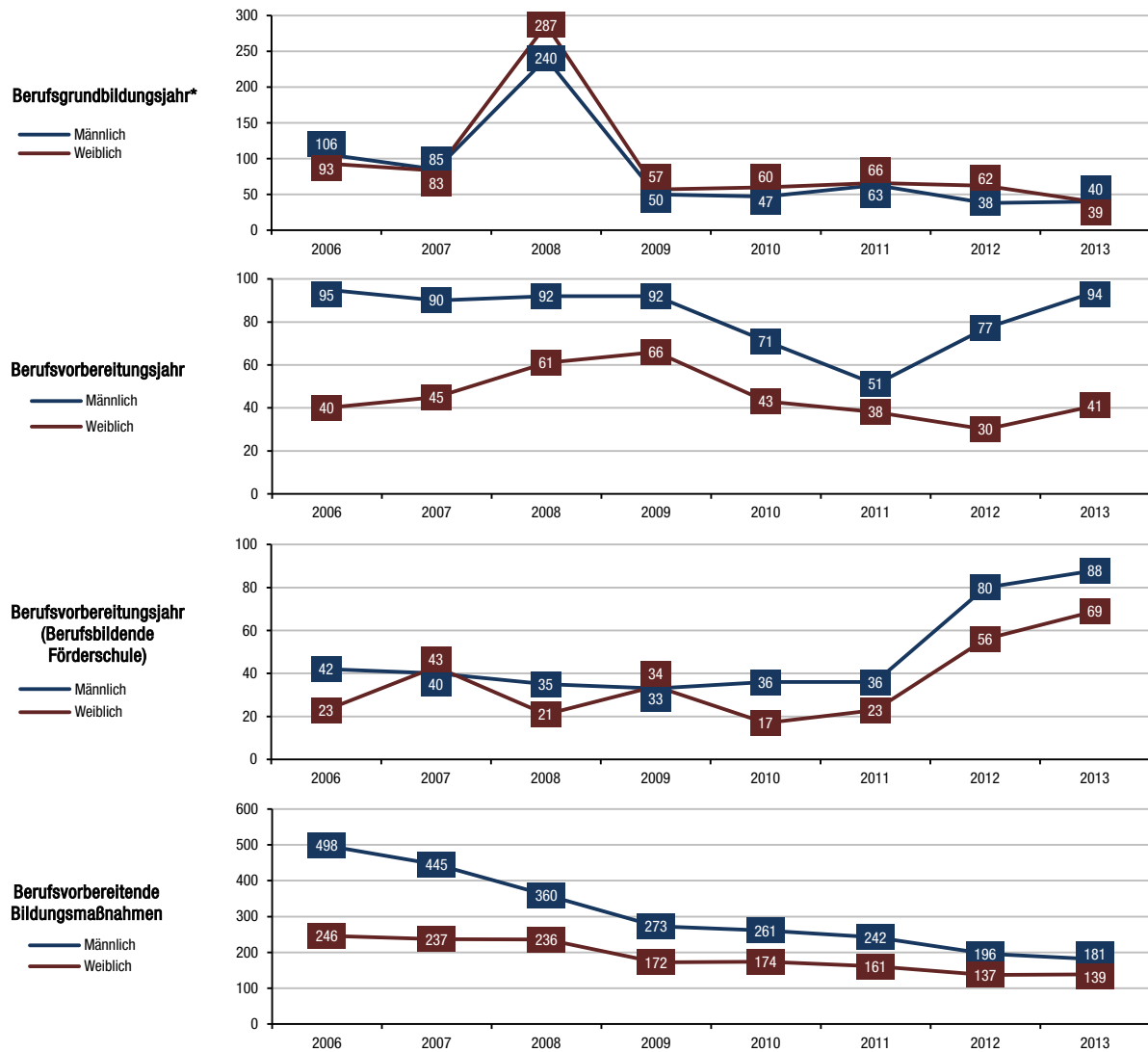
Quelle: Statistisches Landesamt Sachsen

Abb. D17-A – Anteil Abgängerinnen und Abgänger ohne Abschlusszeugnis an Berufsschulen und Berufsfachschulen in Dresden 2006 bis 2013 nach Geschlecht (in Prozent)



Quelle: Statistisches Landesamt Sachsen; eigene Berechnungen

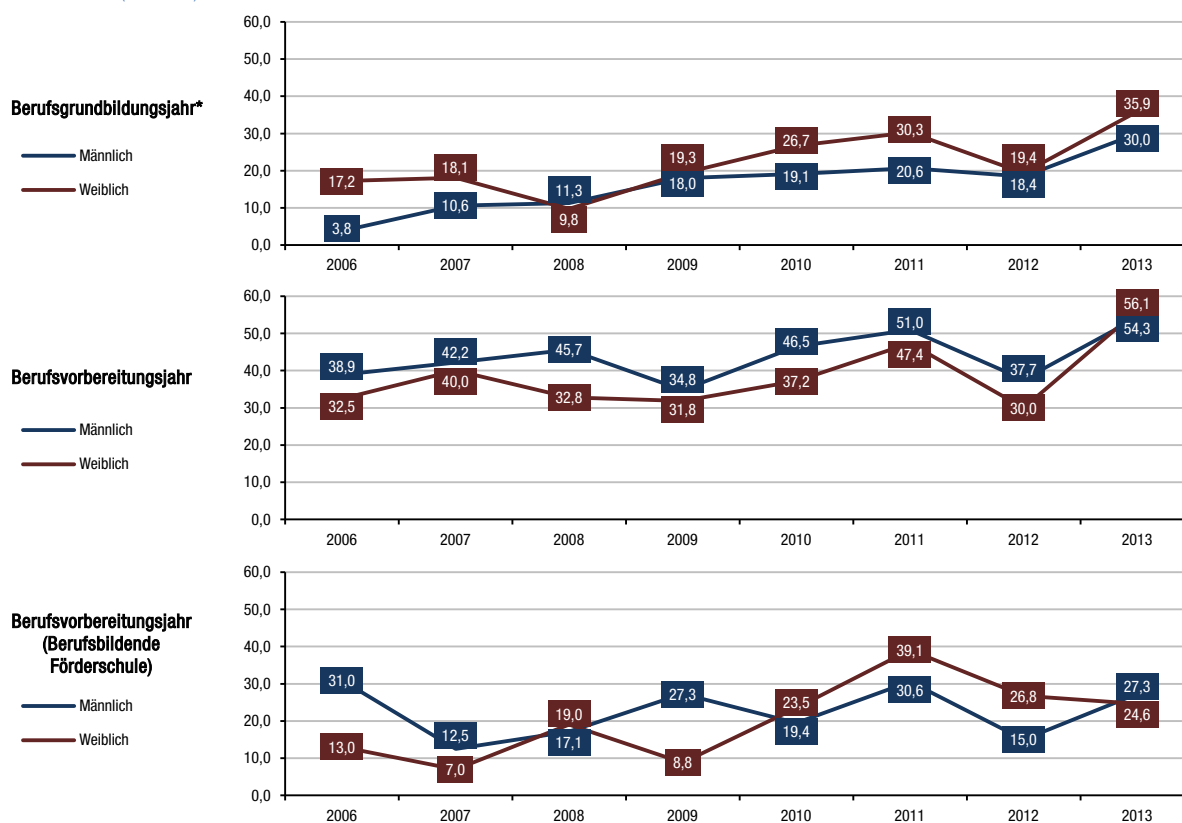
Abb. D18-A – Abgängerinnen und Abgänger des Übergangssystems in Dresden 2006 bis 2013 nach Maßnahme/ Schulart und Geschlecht



* Es ist zu vermuten, dass die Schwankung im Jahr 2008 auf eine gegenüber den anderen Jahren abweichende Dateneingabe zurückzuführen ist.

Quelle: Statistisches Landesamt Sachsen

Abb. D19-A – Anteil Abgängerinnen und Abgänger ohne erfolgreiche Beendigung des Berufsgrundbildungsjahres oder Berufsvorbereitungsjahres in Dresden 2006 bis 2013 nach Geschlecht (in Prozent)

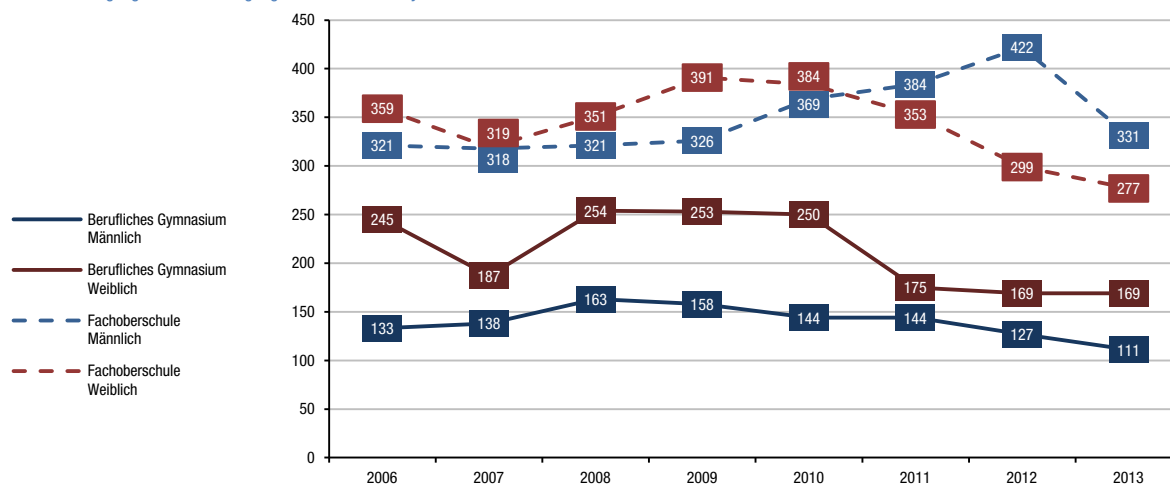


Anmerkung: Auf die Darstellung der Berufsvorbereitenden Bildungsmaßnahmen wurde verzichtet, da den Teilnehmenden automatisch ein Abschlusszeugnis erteilt wird.

* Es ist zu vermuten, dass die Schwankung im Jahr 2008 auf eine gegenüber den anderen Jahren abweichende Dateneingabe zurückzuführen ist.

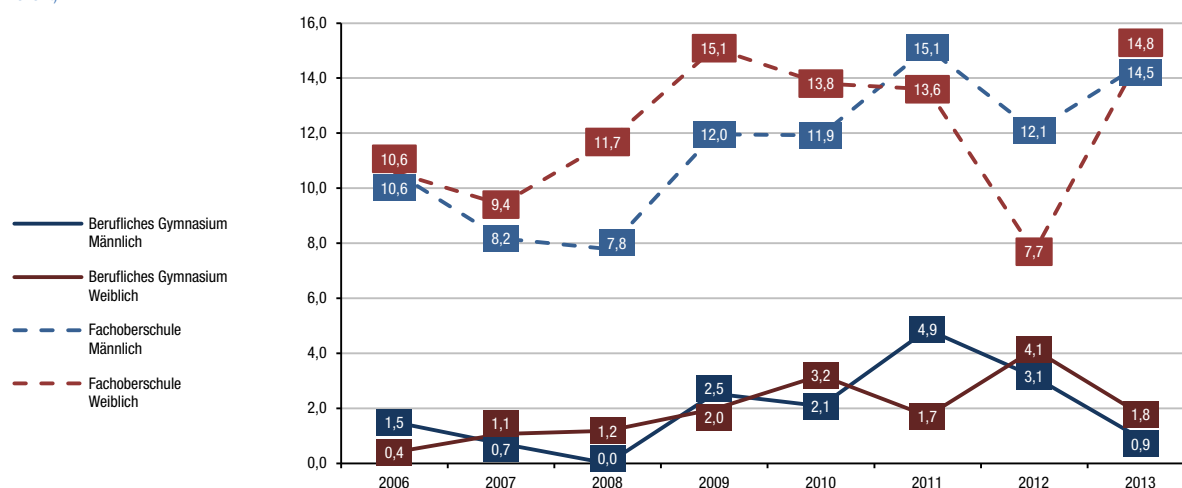
Quelle: Statistisches Landesamt Sachsen; eigene Berechnungen

Abb. D20-A – Abgängerinnen und Abgänger an Beruflichen Gymnasien und Fachoberschulen in Dresden 2006 bis 2013 nach Geschlecht



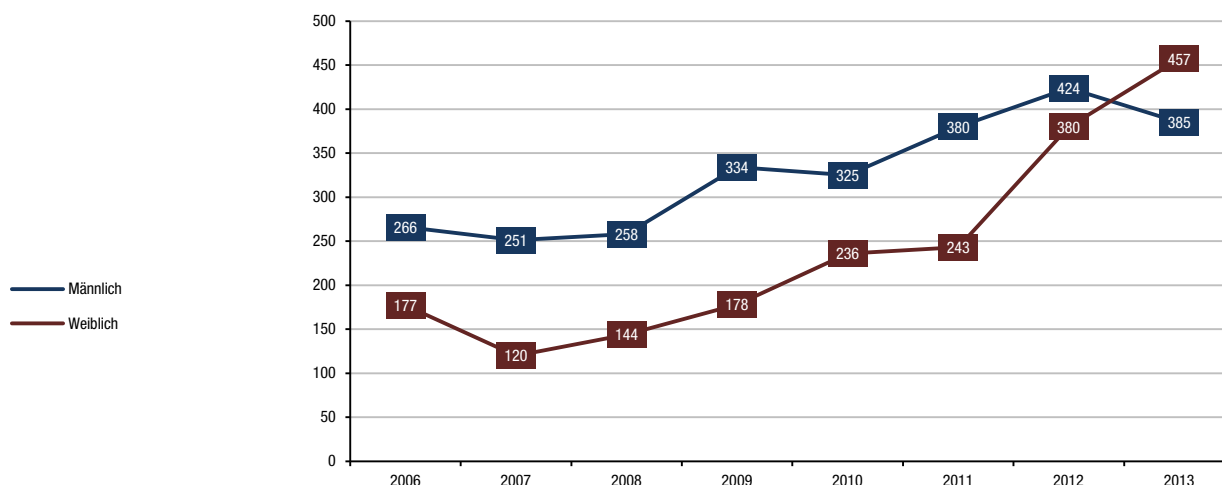
Quelle: Statistisches Landesamt Sachsen

Abb. D21-A – Anteil Abgängerinnen und Abgänger ohne Abschlusszeugnis an Beruflichen Gymnasien und Fachoberschulen in Dresden 2006 bis 2013 nach Geschlecht (in Prozent)



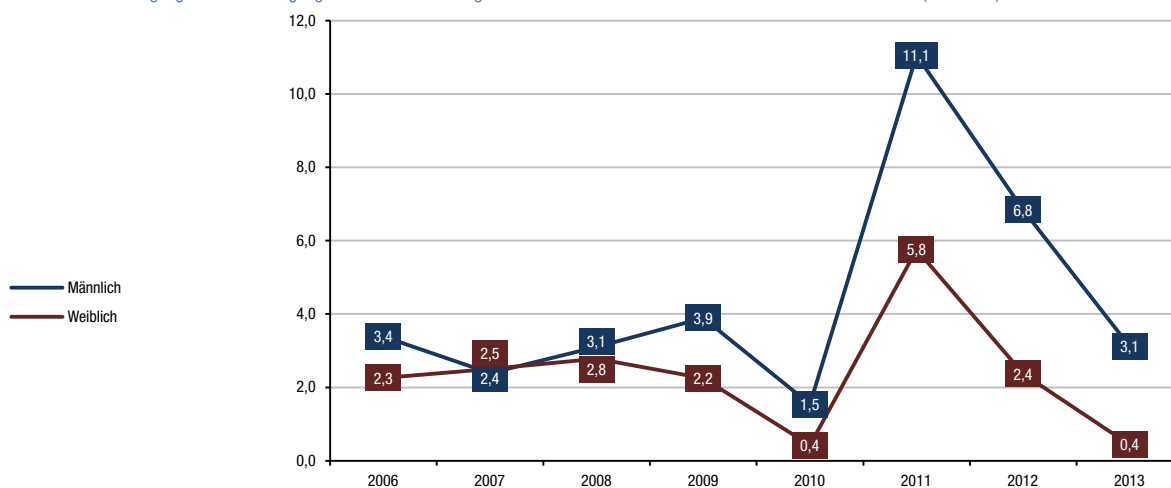
Quelle: Statistisches Landesamt Sachsen; eigene Berechnungen

Abb. D22-A – Abgängerinnen und Abgänger an Fachschulen in Dresden 2006 bis 2013 nach Geschlecht



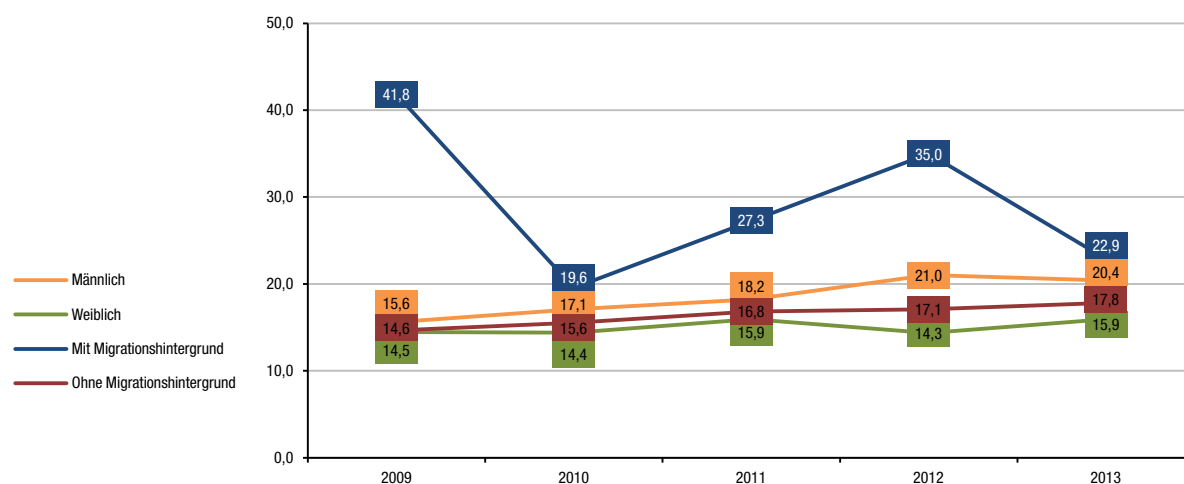
Quelle: Statistisches Landesamt Sachsen

Abb. D23-A – Anteil Abgängerinnen und Abgänger ohne Abschlusszeugnis an Fachschulen in Dresden 2006 bis 2013 nach Geschlecht (in Prozent)



Quelle: Statistisches Landesamt Sachsen; eigene Berechnungen

Abb. D24-A – Anteil Absolventinnen und Absolventen an Berufsbildenden Schulen in Dresden mit erworbenem allgemeinbildenden Schulabschluss 2009 bis 2013 nach Geschlecht und Migrationshintergrund (in Prozent)



Quelle: Statistisches Landesamt Sachsen; eigene Berechnungen